

臺北市政府委託研究計畫

臺北市野雁保護區保育計畫書
成果報告書

委託單位：臺北市動物保護處

執行單位：中華民國溪流環境協會

計畫主持人：李培芬

研究人員：林志融、呂亞融、曾威捷、林軒羽、林文
琪、吳雅琪、王金美、陳仕泓、葉再富

執行期間：民國 103 年 2 月至民國 103 年 9 月

目 錄

第一章 計畫緣起、範圍、目標及規劃圖.....	1
臺北市野雁保護區.....	2
法源依據.....	2
位置範圍.....	4
第二章 地區現況與特性.....	6
土地使用現況.....	6
自然環境現況.....	7
歷年生物資源概況.....	8
陸域.....	9
鳥類.....	9
植被.....	10
哺乳類.....	10
兩棲爬行類.....	11
蝴蝶.....	11
水域.....	11
蝦蟹魚類.....	11
蜻蜓.....	12
地景變遷.....	13
中興橋至萬板大橋.....	13
萬板大橋至永福橋.....	17
生態趨勢分析.....	18
野雁保護區鳥類趨勢.....	18
(1) 所有鳥類趨勢分析.....	18
(2) 水域鳥類族群趨勢分析.....	24
(3) 陸域鳥類族群趨勢分析.....	25
鳥類與地景分析.....	29
水質與藻類分析.....	29
第三章 分區規劃及保護利用管制事項.....	35
過往保育措施成效評估.....	35
1997 年華江雁鴨公園之分區.....	35
2006 年臺北市華江雁鴨自然公園分區維護管理計畫.....	37
2008 年淡水河大漢新店濕地復育與經營管理.....	37
經營管理建議.....	39
短期-市府.....	39
1. 新生灘地的棲地改善.....	39

2. 加強推動環境教育.....	41
中長期-市府.....	41
1. 人為活動干擾之評估.....	41
2. 支持長期生態研究的監測.....	42
中長期-中央.....	43
擴大經營管理圈.....	43
解決水質污染.....	44
第四章 執行本計劃所需人力、經費.....	45
第五章 舉辦公聽會者，其會議紀錄.....	45
第六章 其他指定事項.....	45
附錄一、臺北市野雁保護區鳥類名錄.....	46
附錄二、臺北市野雁保護區植物名錄.....	53
附錄三、臺北市野雁保護區植物名錄（臺北市生物多樣性計畫）.....	59
附錄四、臺北市野雁保護區兩爬類名錄.....	61
附錄五、臺北市野雁保護區蝴蝶名錄.....	62
附錄六、臺北市野雁保護區蝦蟹魚類名錄.....	63
附錄七、臺北市野雁保護區蜻蜓名錄.....	65
附錄八、1978-2012 年華江橋周邊航空照片.....	66
附錄九、1978-2012 年新店溪航空照片.....	71

圖目錄

圖 1、臺北市野雁保護區地理位置	5
圖 2、臺北市野雁保護區範圍圖	7
圖 3、1997-2014 華江雁鴨公園周邊綠地範圍（紅框：華江雁鴨公園）	14
圖 4、2002-2014 年華江新生灘地面積曲線圖	17
圖 5、野雁保護區 1992-2014 年間鳥類種數變化	19
圖 6、野雁保護區 1992-2014 年間鳥類種數 Index	19
圖 7、野雁保護區 1992-2014 年間鳥類豐度變化	20
圖 8、野雁保護區 1992-2014 年間鳥類豐度 Index	20
圖 9、野雁保護區 1992-2014 年間鳥類豐富度變化	21
圖 10、野雁保護區 1992-2014 年間鳥類豐富度 Index	21
圖 11、野雁保護區 1992-2014 年間鳥類歧異度變化	22
圖 12、野雁保護區 1992-2014 年間鳥類歧異度 Index	22
圖 13、野雁保護區 1992-2014 年間鳥類均勻度變化	23
圖 14、野雁保護區 1992-2014 年間鳥類均勻度 Index	23
圖 15、1992-2014 年野雁保護區水鳥群聚的趨勢變化	24
圖 16、1992-2014 年野雁保護區小水鴨數量的趨勢變化	25
圖 17、1992-2014 年野雁保護區陸鳥群聚的趨勢變化	27
圖 18、臺北市野雁保護區 2008-2014 年水質汙染 RPI 積分變化圖	33
圖 19、臺北市野雁保護區 2008-2014 年藻類歧異度變化圖	33
圖 20、臺北市野雁保護區 2008-2014 年藻類腐水度 SI 值變化圖	34
圖 21、2012 年華江雁鴨公園棲息地清淤工程範圍	41
圖 22、淡水河系國家重要濕地範圍	44

表目錄

表 1、野雁保護區歷年小水鴨數量表	25
表 2、台北鳥會 2012-2013 淡水河系小水鴨普查數量。	28
表 3、本研究團隊 2012-14 年鳥類調查結果	28
表 4、臺北市野雁保護區各樣點水質積分表	30
表 5、臺北市野雁保護區各樣點歧異度值(2008-2014 年).....	31
表 6、臺北市野雁保護區各樣點 SI 值(2008-2014 年).....	32

第一章 計畫緣起、範圍、目標及規劃圖

淡水河為北台灣地區最重要的河川，包含支流大漢溪、基隆河、新店溪等，流域廣闊，包括臺北市、新北市、桃園等地。臺北市野雁保護區位於中興橋至永福橋間淡水河水域沿岸範圍，為新店溪與大漢溪匯流之處，其地勢寬廣，水流緩慢，河川的特徵在此呈現出中下游的特色，河川所攜帶的泥沙堆積，在新店溪沿岸形成一塊塊的灘地。這些灘地富含許多有機物，為無脊椎動物重要的棲息地之一，無脊椎動物提供的食物網功能讓這些灘地成為水鳥重要的棲息地。

臺北市野雁保護區內的灘地，提供了這些鳥類隱蔽的棲所以及食物豐富的覓食場所，故每年冬季吸引了大批候鳥前來棲息，數以千計的鳥群飛起，是臺北市除了關渡自然公園外，另一個適合賞鳥的地點。臺北市政府（以下簡稱北市府）為了加強對淡水河流域野生鳥類的保育，及對其棲息地的維護，而展開一連串行動：

- 1983 年 9 月 17 日北市府公告設置『臺北市中興橋華江橋候鳥生態保育區』。
- 1993 年 10 月 27 日依野生動物保育法規定報經行政院農業委員會核定（農林字第 822141213A 號函）
- 1993 年 11 月 11 月 19 日公告劃設「臺北市中興橋、華中橋野生動物保護區」（府建三字第 82084560 號函）
- 1994 年 5 月 17 日北市府公告修正保護區範圍（府建三字第 83027863 號），將臺北市光復橋上游 600 公尺，沿自行車道至低水護岸之華中河濱公園面積約 3 公頃併入本保護區。
- 1994 年 5 月 17 日北市府公告修正保護區範圍（府建三字第 83027863 號），將臺北市光復橋上游 600 公尺，沿自行車道至低水護岸之華中河濱公園面積約 3 公頃併入本保護區。
- 1996 年 1 月 28 日陳水扁市長於華江橋雁鴨季活動中裁示：請台北

市野鳥學會惠予提供鳥況資料，作為北市府研議保護區範圍變更之參考。經徵詢台北市野鳥學會意見，建議保護區向新店溪上游延伸至永福橋。

- 1996 年 4 月 26 日召開「中興橋華中橋野生動物保護區範圍變更公聽會」，並支持更名為「臺北市中興橋永福橋野生動物保護區」。
- 1996 年 11 月 19 日北市府第 884 次市政會議審議通過，名稱問題則交由建設局重新研酌。
- 1997 年雁鴨季活動中併同舉行野生動物保護區命名甄選比賽，經台北市野鳥學會初選，再聘請保育、教育、藝文各界人士組成評審委員會，就參選名稱中評比出「臺北市野雁保護區」為優勝。
- 1997 年，北市府將中興橋至永福橋水域內的高灘地劃入保護區範圍，面積擴大為 245 公頃，並依野生動物保育法規定程序，擬訂保育計畫書，送經行政院農業委員會核定公告。

臺北市野雁保護區

成立時間：民國 82 年 10 月 27 日

面積：約 245 公頃

地理位置：中興橋至永福橋水域內

中央主管機關：行政院農業委員會

管理機關：臺北市動物保護處

主要保育對象：水鳥及其棲息環境

法源依據

野生動物保育法

第十條：地方主管機關得就野生動物重要棲息環境有特別保護必要者，劃定為野生動物保護區，擬訂保育計畫並執行之；必要時，並得委託其他機關或團體執行。

前項保護區之劃定、變更或廢止，必要時，應先於當地舉辦公聽會，充分聽取當地居民意見後，層報中央主管機關，經野生動物保育諮詢委員會認可後，公告實施。

中央主管機關認為緊急或必要時，得經野生動物保育諮詢委員會之認可，逕行劃定或變更野生動物保護區。

主管機關得於第一項保育計畫中就下列事項，予以公告管制：

- 一、騷擾、虐待、獵捕或宰殺一般類野生動物等行為。
- 二、採集、砍伐植物等行為。
- 三、污染、破壞環境等行為。
- 四、其他禁止或許可行為。

第十一條：經劃定為野生動物保護區之土地，必要時，得依法徵收或撥用，交由主管機關管理。

未經徵收或撥用之野生動物保護區土地，其所有人、使用人或占用人，應以主管機關公告之方法提供野生動物棲息環境；在公告之前，其使用、收益方法有害野生動物保育者，主管機關得命其變更或停止。但遇有國家重大建設，在不影響野生動物生存原則下，經野生動物保育諮詢委員會認可及中央主管機關之許可者，不在此限。

前項土地之所有人或使用人所受之損失，主管機關應給予補償。

第十二條：為執行野生動物資源調查或保育計畫，主管機關或受託機關、團體得派員攜帶證明文件，進入公、私有土地進行調查及實施保育措施。公、私有土地所有人、使用人或管理人，除涉及軍事機密者，應會同軍事機關為之外，不得規避、拒絕或妨礙。

進行前項調查遇設有圍障之土地或實施各項保育措施時，主管機關應事先通知公、私有土地所有人、使用人或管理人；通知無法送達時，得以公告方式為之。

調查機關或保育人員，對於受檢之工商軍事秘密，應予保密為進行第一項調查或實施各項保育措施，致公、私有土地所有人或使用人遭受損失者，應予補償。補償金額依協議為之；協議不成，報請上級主管機關核定之。

進行前項調查或實施各項保育措施之辦法，由中央主管機關定之。

位置範圍

位於臺北市西南邊，鄰近大漢溪與新店溪的匯流處，在關渡自然公園的上游（圖 1）。屬淡水河流域內的永福橋至中興橋河段，範圍北以中興橋，南以永福橋，東以萬華區河濱公園側低水護岸，西至新北市界線為界。保護區邊緣鄰近臺北市的河濱公園，由北至南為龍山河濱公園、華江雁鴨公園、雙園河濱公園、華中河濱公園、馬場町紀念公園、中正河濱公園、古亭河濱公園。

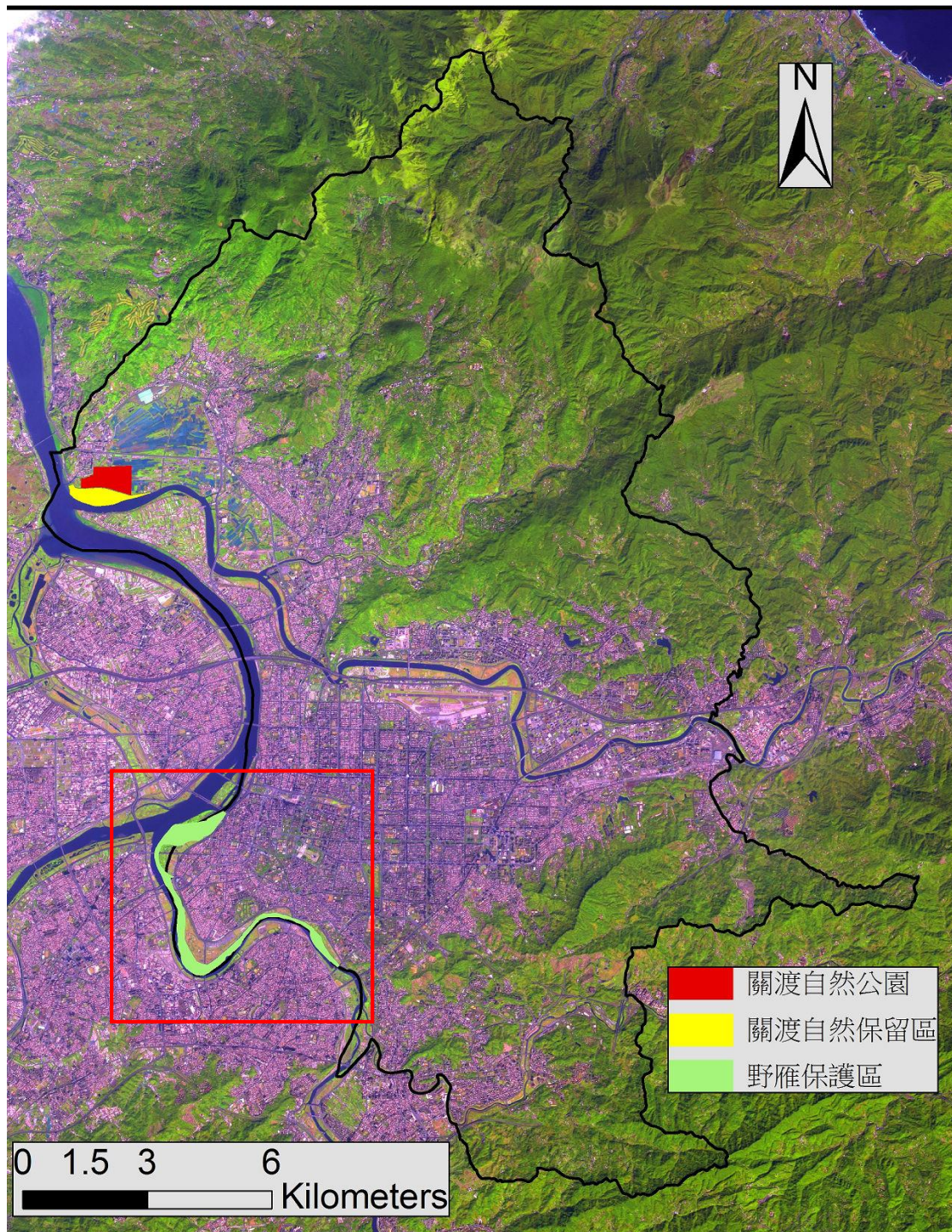


圖 1、臺北市野雁保護區地理位置

第二章 地區現況與特性

土地使用現況

保護區自中興橋段至永福橋段，沿河岸線全長 7,930 公尺，以臺北市萬華區河濱公園低水護欄為界，內側為河濱公園、外側為保護區範圍，區內全部為行水區，面積約 245 公頃，幾乎全為水域範圍，所有權為臺北市政府。與臺北市防洪提防間所包含的區域為各河濱公園，包括龍山河濱公園、華江雁鴨公園、雙園河濱公園、華中河濱公園、馬場町紀念公園、中正河濱公園、古亭河濱公園。河濱公園內規劃為民眾休憩運動的場所，包含各運動設施及停車場。

其中位於保護區邊緣與河濱公園間設立了華江雁鴨公園，華江雁鴨公園的規劃以考量環境的保育與維護、生態資源的特性，及不影響動植物棲息的情況下供民眾作為賞鳥用途（圖 2），分為核心區：為主要濕地復育區，包含潮地區、淡水池生態區兩部分；緩衝區：介於核心區與永續區間，並以籬笆或溝渠隔離；永續利用區（自然教室、淡水池生態區）：提供民眾作為賞鳥用途，並設置步道、活動區等。

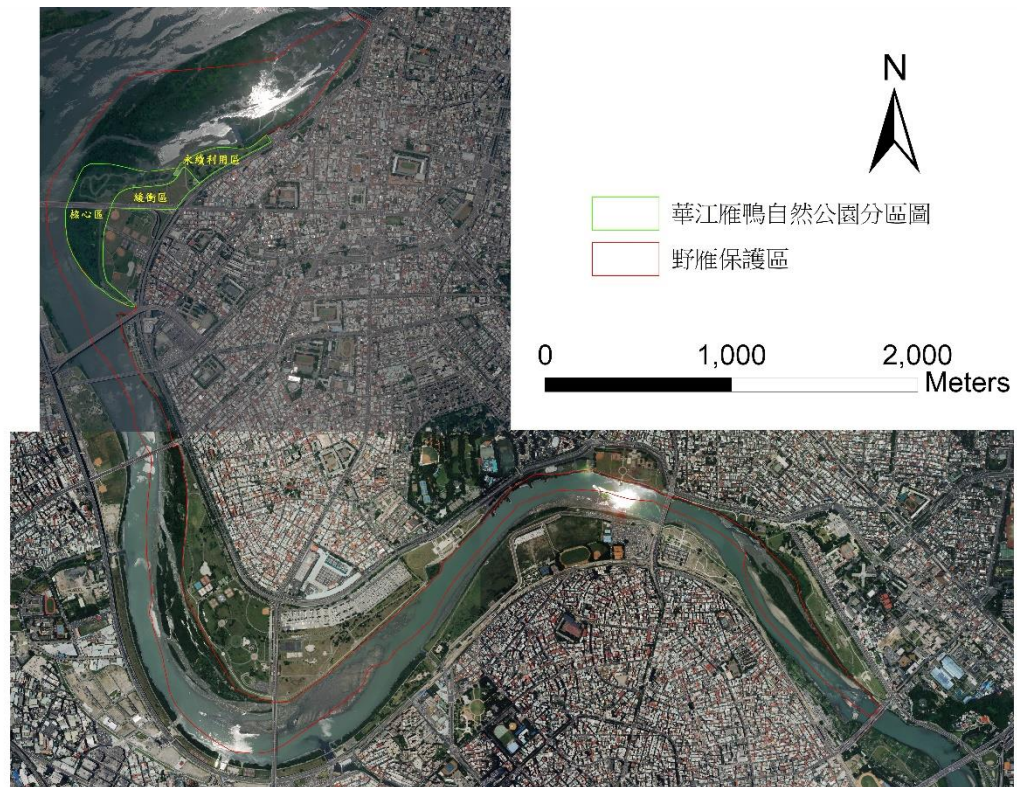


圖 2、臺北市野雁保護區範圍圖

自然環境現況

臺北市野雁保護區年均溫約 23℃，最低月均溫約 15.5℃，最高月均溫約 30℃。夏季溫度月均溫在 25℃ 以上，平均最高溫可到 30℃，冬季溫度約在 19℃，平均最低溫可到 16℃。平均年雨量約 2,825 公釐，降雨最多的月份在 6-9 月，平均降雨量在 400-500 公釐，降雨較少的月份 11-2 月，平均降雨量在 70-150 公釐，此時河川屬枯水期。

臺北市野雁保護區位於新店溪與大漢溪的交會口，為河川下游匯流之處，河川流經人為活動頻繁的中永和、新店、桃園、臺北市地區，由此匯入了許多廢水，造成了河川污染。

根據 103 年度臺北市自然保護區域及其周邊環境監測計畫的研究數據，臺北市野雁保護區內的平均酸鹼值為 pH7.4。溶氧量指的是可以溶解在水中之氧氣量；一般而言，河川如果越乾淨，其溶氧量會達到該溫度的飽和值。而野雁保護區的平均溶氧量為 5.4 mg/L，屬輕度污染。此外，生化需氧量表

示水中有機化合物等需氧物質含量的一個綜合指標。當水中所含有機物與空氣接觸時，受微生物作用而分解所需消耗的氧量，當生化需氧量的值越高時，其污染程度越嚴重。臺北市野雁保護區的生化需氧量平均為 5.22mg/L。

此區的河川污染主要來源為家庭廢水、工業廢水，以及農業所造成的廢水，其所帶來的氮、磷的化合物程度多寡為影響河川污染程度的主要原因，因此氨氮值、亞硝酸鹽、總磷含量可分別為檢測河川污染程度的指標。

為了分解水中的有機物，微生物會產生氨氮，造成河川中氨氮值的上升，因此可作為水中有機物多寡的指標，氨氮值越高表示水中有機物越多。台北市野雁保護區平均氨氮值分別為 1.18mg/L，屬中度污染，氨氮最高值通常發生在冬季 11-2 月。亞硝酸鹽為另一項重要的指標，當亞硝酸鹽還原成氨氮時，會造成魚類的死亡，因而可作為另一項污染的指標，野雁保護區的平均值為 0.22 mg/L。

磷酸鹽包括正磷酸鹽 (orthophosphate)、縮合磷酸鹽 (condensed phosphate) 及有機磷酸鹽 (organic phosphate) 三類，合稱總磷。磷進入水體之後，由於可以提供藻類生長的養分，造成藻類大量的繁殖、死亡，並因其腐敗分解的大量耗氧，導致水中溶氧耗盡。因此總磷的含量可以作為水質的指標或是優養化的程度，野雁保護區的總磷平均值為 0.47 mg/L。

藻類為監測水質的另一項指標，可以用以測量水質優養化的程度。當水中營養鹽含量增加，水中生產力增加，水中藻類便會因養分的增加，大量生長而使水質毒化、有異味。因此，藻類的數量與藻類的種類可以用以代表不同的污染程度。根據 103 年度臺北市自然保護區域及其周邊環境監測計畫的研究數據，藻類種類數調查共有 4-20 種，腐水度落 2.18-2.60 在比去年 2.58-2.71 略高。

歷年生物資源概況

臺北市野雁保護區位在新店溪與大漢溪交界處延伸至上游新店溪的永福橋，是由淡水河系所沖積出的灘地，孕育出了特殊且珍貴的濕地生態系。濕地生態系的生產力高，單位生產量為高居各生態系中的第一位，濕地擷取了

河水所攜帶的豐富有機質，提供了無脊椎動物豐富的食物來源，因而魚、蝦、貝類、底棲生物豐富，吸引了水鳥、候鳥等在此繁殖、棲息與過境。臺北市野雁保護區與華江雁鴨公園由於提供的濕地環境豐富，每年冬季吸引小水鴨、琵嘴鴨、鵠鵲科等度冬鳥類在此棲息，為台灣重要的野生動物棲息地。

陸域

鳥類

此區由台北市野鳥學會持續進行鳥類調查，因此鳥類資料齊全。自 1992-2014 年各月資料中，刪除出現記錄不足三年鳥種後，一共記錄到 35 科 127 種（附錄一），其中冬候鳥 51 種、留鳥 38 種、過境鳥 21 種，夏候鳥 4 種，以及外來種 13 種。保育類有 16 種，瀕臨絕種的保育種共 2 種，為黑面琵鷺 (*Platalea minor*) 與隼 (*Falco peregrinus*)；珍貴稀有保育種共 11 種，包括唐白鷺 (*Egretta eulophotes*)、巴鴨 (*Anas formosa*)、鳳頭蒼鷹 (*Accipiter trivirgatus*)、鵟 (*Buteo buteo*)、澤鵟 (*Circus aeruginosus*)、老鷹 (*Milvus migrans*)、魚鷹 (*Pandion haliaetus*)、紅隼 (*Falco tinnunculus*)、彩鵲 (*Rostratula benghalensis*)、小燕鷗 (*Sterna albifrons*)、八哥 (*Acridotheres cristatellus*)；其他應予保育物種共 2 種，包括大杓鵲 (*Numenius arquata*)、燕鵲 (*Glareola maldivarum*) 及紅尾伯勞 (*Lanius cristatus*)。

依同功群區分整體種豐度，空域鳥類 5 種、肉食性猛禽 7 種、水域泥灘涉禽 6 種、泥灘涉禽 14 種、水岸性陸禽 11 種、樹林性陸禽 25 種、草原性陸禽 24 種、水域泥岸遊涉禽 26 種、水岸高草遊涉禽 9 種；其中的水域鳥類共 55 種，陸域鳥類則是 60 種。

整體量豐度方面，在調查期間總共記錄到 151,734 隻鳥類，其中冬候鳥占 82.5%，留鳥占 10.8%，夏候鳥占 4.2%，外來鳥類占 1.8%，過境鳥占 0.6%。依同功群區分，空域鳥類 1.7%、肉食性猛禽 0.1%、水域泥灘涉禽 0.4%、泥灘涉禽 2.7%、水岸性陸禽 3.1%、樹林性陸禽 5.4%、草原性陸禽 4.6%、水域泥岸遊涉禽 81.6%、水岸高草遊涉禽 0.4%；水域鳥類占有所有鳥類

的 85.2%，陸域鳥類則是 13.8%。顯示臺北市野雁保護區的鳥類組成約 80% 以上為候鳥，其中又以水域鳥類為主，其最主要的同功群為水域泥岸遊涉禽。

植被

據 12 年前臺北市政府所撰寫之臺北市野雁保護區保育計畫書中提到，在華江雁鴨公園中，共調查到植物計 20 科 56 種，水域部分以蘆葦、香蒲、茭、茭鹹草為主，陸域方面則多為禾本科的巴拉草、象草、鋪地黍等。

水利署第十河川局曾於 2008 年關渡及華江地區植被分佈調查計畫對華江雁鴨公園進行植被調查（附錄二），共調查到 140 種植物，其中以草本的植物最多，達 85 種；灌木及藤本 35 種次之；喬木較少，20 種；調查結果皆無發現稀有植物。

而 2008 臺北市生物多樣性報告中，本區所調查到的植物共有 22 科 47 種（附錄三）。其中以大花咸豐草為主要優勢種，其他物種佔的優勢極低。華江雁鴨公園環境內含有大面積人工植栽，包括草坪及觀賞用植物，加以人工除草，實際上所調查到的植物多樣性低，木本植物多為常見陽性先驅物種，包括山黃麻等，草本植物則多為低海拔常見物種或歸化物種。

2012 年國家重要濕地生態環境調查及復育計畫-華江雁鴨自然公園濕地保育經營管理計畫中的調查顯示，一共調查到 49 科 161 種植物，

今年度臺北市自然保護區域及其周邊環境監測計畫針對華江新生灘地做植物相調查，共記錄 27 科 48 屬 56 種植物，其中蕨類 2 種，無裸子植物，雙子葉植物 17 科 27 屬 31 種，單子葉植物有 8 科 19 屬 22 種。依植株型態分，喬木 10 種(佔 17.86%)、灌木 7 種(佔 12.5%)、藤本 6 種(佔 10.71%)及草本植物 33 種(佔 58.93%)；依生育地環境分析，計有特有種有 4 種(佔 7.14%)、原生種 26 種(佔 46.43%)、歸化種 26 種(佔 46.43%)及無栽培種、稀有種。

哺乳類

根據過去的研究（臺北市野雁保護區保育計畫書及李鴻源的淡水河系河

川情勢調查計畫)保護區內小型哺乳類並不多，共2目2科6種，多為低海拔普遍可見的種類，包括臭鼩(食蟲目尖鼠科)、溝鼠(嚙齒目鼠科)、月鼠(嚙齒目鼠科)、鬼鼠(嚙齒目鼠科)、小黃腹鼠(嚙齒目鼠科)，及家鼠(嚙齒目鼠科)。

兩棲爬行類

臺北市野雁保護區的兩棲爬行類的物種並不多(附錄四)，由2008-2013年『臺北市生物多樣性指標調查計畫』結果，此區共有8科9種，其中只有貢德氏蛙屬於珍貴稀有的二級保育類。

根據關渡自然保留區入侵外來種生物監測及防除計畫調查，在野雁保護區一共調查到爬行類5科5種31隻次，未發現保育類，台灣特有種斯文豪氏攀蜥，有外來種紅耳泥龜。兩棲類則有5科8種1674隻次，但扣除優勢種小雨蛙跟澤蛙後，則只剩191隻次，顯示有主要優勢種，兩棲類的生物多樣性不高。

蝴蝶

臺北市野雁保護區內所調查到的蝴蝶種類和數量並不多，由2008-2013年『臺北市生物多樣性指標調查計畫』結果，共有4科13種(附錄五)，包括沖繩小灰蝶、波紋小灰蝶、琉球紫蛺蝶、黑脈樺斑蝶、端紫斑蝶、紅擬豹斑蝶、無尾鳳蝶、水青粉蝶、台灣黃蝶、台灣紋白蝶、紋白蝶、淡色黃蝶、銀紋淡黃蝶。

根據關渡自然保留區入侵外來種生物監測及防除計畫調查，在野雁保護區一共記錄4科7種68隻次，無外來種、保育類，台灣特有亞種圓翅紫斑蝶、端紫斑蝶和青帶鳳蝶等3種。優勢種為台灣紋白蝶。

水域

蝦蟹魚類

根據本研究室所調查的臺北市生物多樣性資料，本區調查到的蝦蟹類稀少，於華中橋記錄只有長臂蝦科的日本沼蝦(*Macrobrachium nipponense*)與方

蟹科的無齒螳臂蟹(*Chiromants dehaani*)，皆為原生種。魚類方面，共調查到 3 科 4 種（附錄六），包括大眼海鯰(*Megalops cyprinoides*)、泰國土虱(*Clarias batrachus*)、吳郭魚(*Oreochromis sp*)，以及藍寶石(*Geophagus steindachneri*)。

根據關渡自然保留區入侵外來種生物監測及防除計畫調查，魚類部分在野雁保護區一共記錄 11 科 18 種 924 隻次，其中外來種有 5 科 9 種 103 隻次；優勢種仍為鰱、尼羅口孵魚、及蟾鰢鯰。蝦蟹部分記錄 3 科 3 種，未發現外來種、保育類，臺灣特有種為臺灣泥蟹

蜻蜓

保護區內蜻蜓種類和數量也稀少，據李培芬 2008 臺北市生物多樣性調查，蜻蜓共調查到 2 科、6 種（附錄七），包括青紋細蟪、猩紅蜻蜓、霜白蜻蜓中印亞種、侏儒蜻蜓、杜松蜻蜓，以及薄翅蜻蜓。

根據關渡自然保留區入侵外來種生物監測及防除計畫調查，在野雁保護區一共記錄 1 科 2 種 3 隻次，分別是大華蜻蜓跟薄翅蜻蜓。

地景變遷

野雁保護區及其周邊區域的棲地分析，將分成中興橋至萬板大橋、萬板大橋至永福橋兩區域討論。彙整 1978-2014 年的航空照片與衛星影像資料，其中 1978、1982、1986、1991 與 1996 年的資料為黑白航空照片，2002 年以後則是彩色航空照片圖，衛星影像方面有 1999 年 SPOT-1，1997、1998、2001、2003、2005 年的 SPOT-2，2000、2003、2004 年 SPOT-4 以及 2006 年以後為 SPOT-5 衛星資料。航空照片解析度較衛星影像高，但均有潮汐影響而淹沒部分區域的情形。

中興橋至萬板大橋

從航空照片（附錄八）顯示，1986 年前，現今華江雁鴨公園範圍為農田，到了 1991 年時，核心區仍為農耕地，但永續利用區與緩衝區已整治，略有今日之雛形。1996 年後，雁鴨公園的核心區、緩衝區與永續利用區皆已完成整治。2002 年核心區已設置大型水池。

除公園的陸域範圍外，水域環境變化較大的區域為新店溪與大漢溪交會處的灘地。從航空照片圖可以發現 1982、1986 年河道中已有河沙開始淤積的情況，1991、1996 年時河沙淤積的情形不明顯，2002 年明顯出現陸域化的灘地，到了 2005 年灘地的面積明顯高於 2002 年。2008 年後，陸域化的灘地開始有植物生長，灘地面積甚至要比雁鴨公園來的大，此區塊所佔的比重越來越大，對於臺北市野雁保護區的影響也越來越大。使用歷年 SPOT 衛星影像計算 NDVI 數值，NDVI 為植生指標，可以顯示區域內的植物生長狀態，可估算出的此範圍內的綠地，作為該地陸域化的狀況（圖 3）。結果顯示 2002 年起灘地上開始出現些許的綠地，之後陸域範圍逐漸擴張至 2006、2007 年的綠地則有往東北方向擴展的情形。2008 年綠地的範圍顯著又較前一年擴張許多。綜合航照和衛星影像的資料，顯示雁鴨公園外的野雁保護區在 2000 年以前即有泥沙的淤積，而從 2002 年以後，陸域化逐漸嚴重，尤其是從 2005 年起，陸域化的情形非常明顯，2008 年的影像更顯示有朝下游區演變的趨勢。

這兩年衛星影像判釋，位置跟大小沒有明顯改變，但下游堆積處有明顯陸化情形。

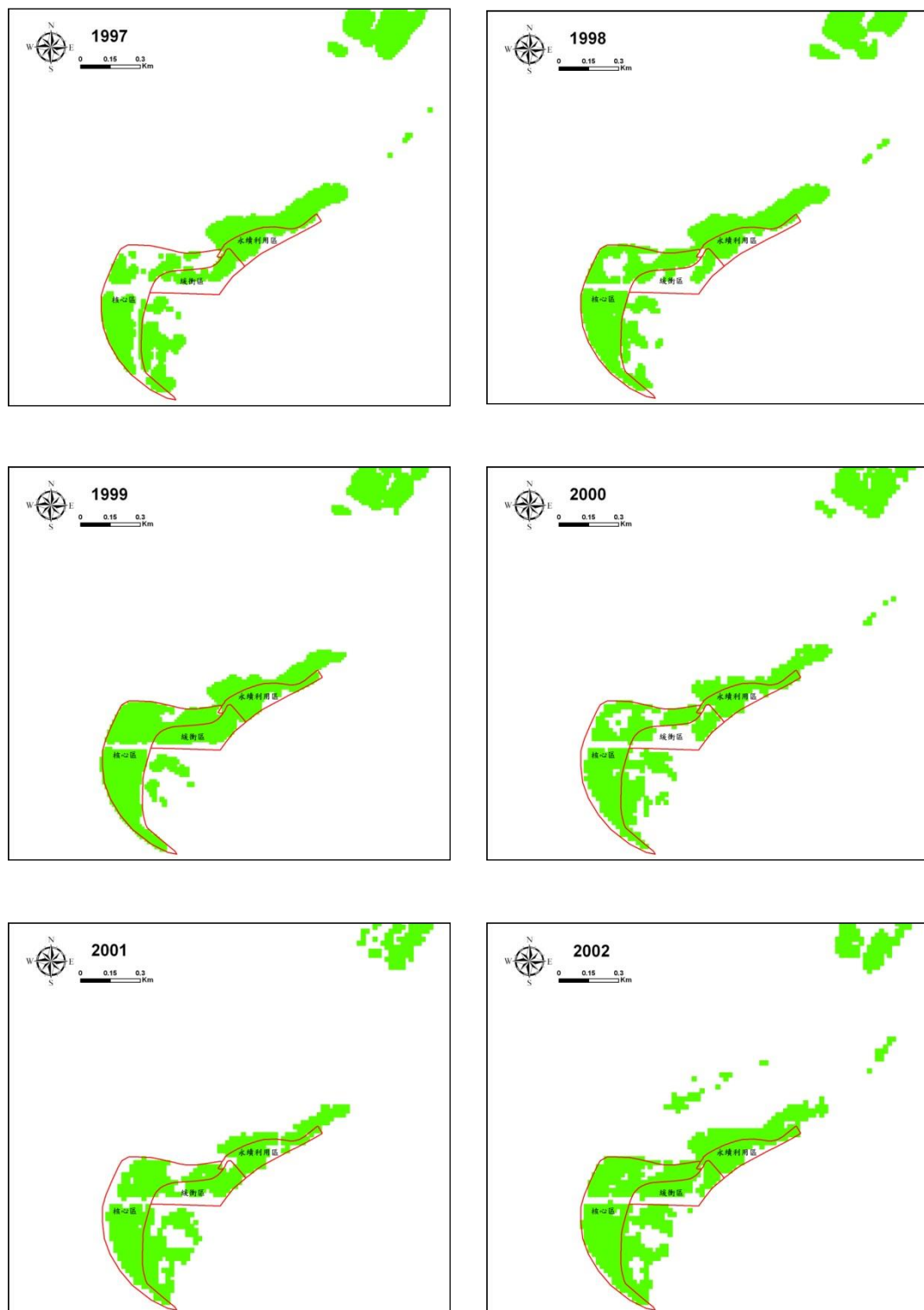


圖 3、1997-2014 華江雁鴨公園周邊綠地範圍（紅框：華江雁鴨公園）

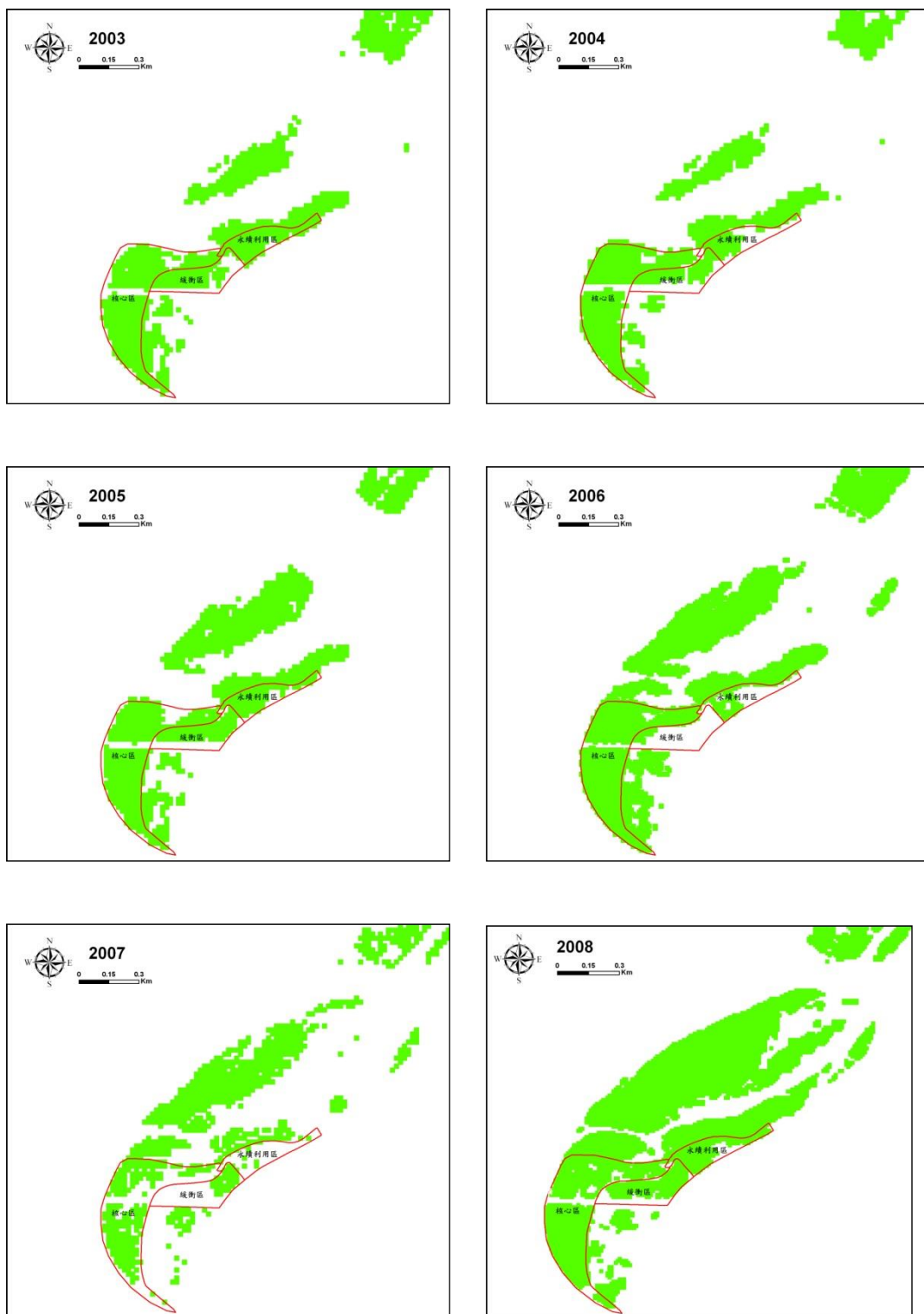


圖 3 (續)、1997-2014 華江雁鴨公園周邊綠地範圍 (紅框：華江雁鴨公園)

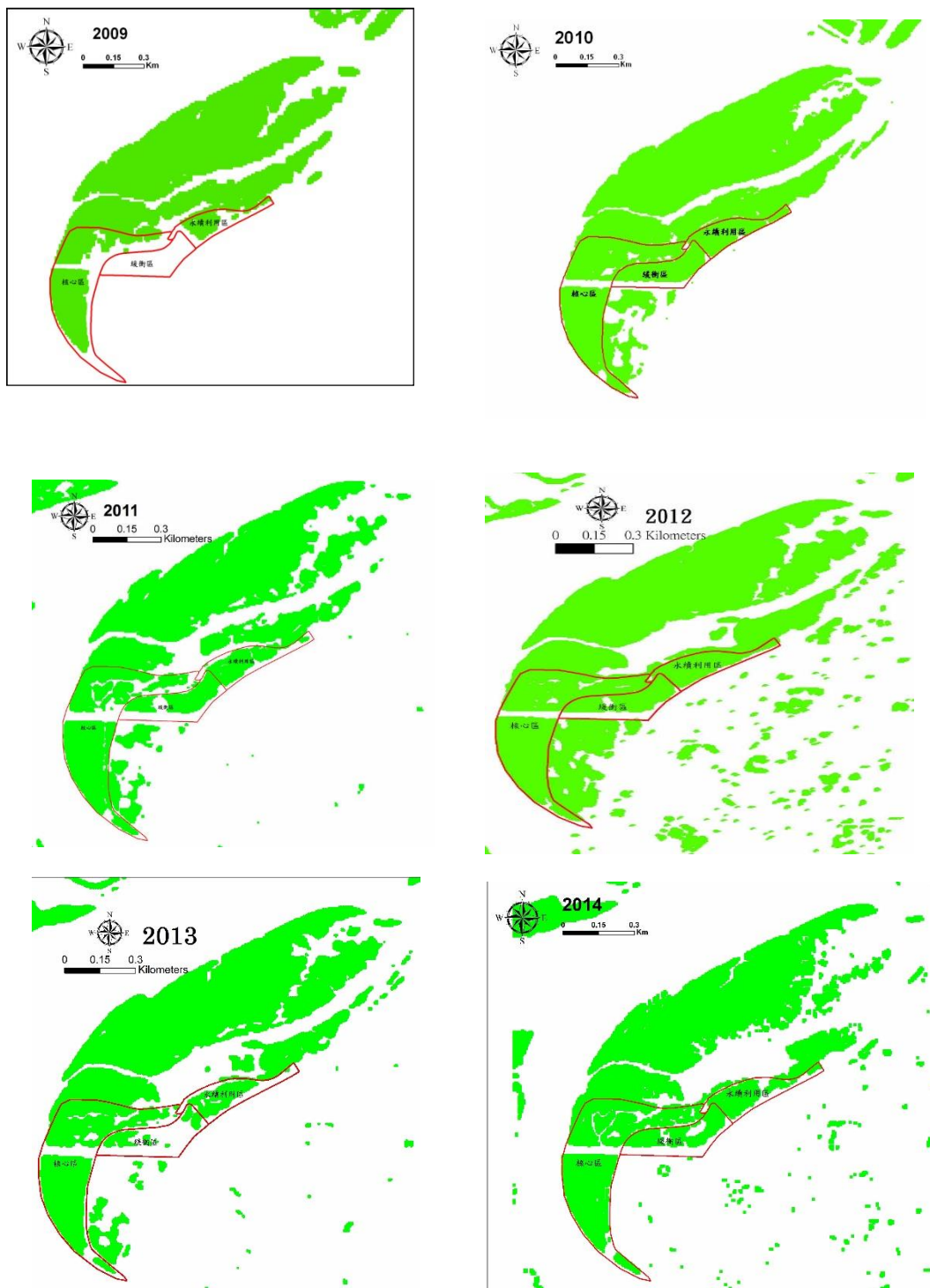


圖 3 (續)、1997-2014 年華江雁鴨公園周邊綠地範圍 (紅框：華江雁鴨公園)

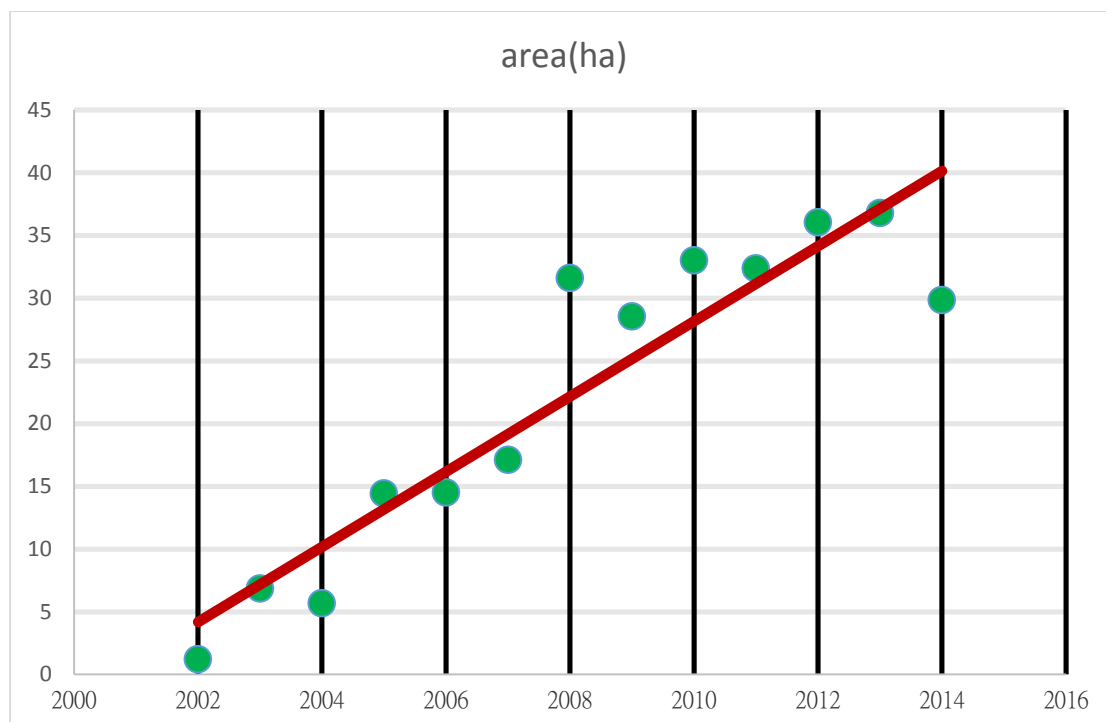


圖 4、2002-2014 年華江新生灘地面積曲線圖

萬板大橋至永福橋

航空照片中顯示，1986 年前，現今野雁保護區的河岸地帶多為農田，華中大橋下的農田範圍到幾近今日河道中線位置（附錄九），1991 年之後沿岸的河濱公園陸續開始建設，原本靠近河道中線的農田也逐年退縮，至 1996 年此區沿岸已不見農田，確立了華中河濱公園的範圍。

1996 年之後到現在，除了河濱公園的規劃與整建，如腳踏車道的劃設與颱風過後的重新修整，這段範圍的地景沒有大太變化。

生態趨勢分析

野雁保護區鳥類趨勢

本研究彙整 1992-2014 年期間於臺北市野雁保護區內，每月至少一次調查頻度的資料記錄（台北市野鳥學會提供），並分別檢視各類型鳥種的趨勢變化。

（1）所有鳥類趨勢分析

將出現年份少於 3 年，出現年間平均數量低於 1 隻（以每年內所有調查的最大量為該年的族群量）的鳥種定義為稀有種並刪除，共有 35 科 127 種鳥類，將鳥類依據（a）所有鳥類、（b）陸域鳥類、（c）水域鳥類與（d）保育類鳥類、（e）外來種鳥類，探究其物種數量豐度（total abundance）、多樣性指數，以及均勻度指數的趨勢，並將 1992 年的總數量指標定為 100，觀測其後 22 年鳥類群聚相對於 1992 年的數量變化，並分別依其趨勢評估其對應之棲地類型歷年變化(2014 年資料為 1-8 月)。

在鳥類種數部分，所有鳥類介於 29-96 種；陸域鳥類有 14-44 種；水域鳥類有 11-47 種；保育類鳥類則有 3-10 種；外來種有 1-8 種。所有鳥類、陸域跟水域鳥類呈現相同趨勢。自 1998 年開始數量開始回升，到 2001 年達到高峰，而從 2002 年開始下滑，2007 年後的鳥類種類數的數量以回到 1992 年的水準(圖 5，圖 6)。

在鳥類豐度部分，根據 23 年統計結果，陸域鳥類占總數量約 13.1%，而水域鳥類占總數量約 85.1%，而小水鴨的單一族群量又超過全部族群量的 50% 以上，顯示野雁保護區呈現出典型的**濕地型鳥類群聚**為主，棲地類型則以開闊的水域為主，缺乏泥灘地供小型的鵲鴝科棲息。而豐度也呈現相同趨勢，在 2001 年達到高峰後就呈現下跌趨勢。而這與李培芬、柯淳涵(2008)所調查的新店溪與大漢溪交會處的灘地從 2002 年開始陸域化確定，面積開始擴張，導致當地棲息環境從開闊水域轉為泥灘與陸地型棲息環境有關。從數據上看，2007 年之後野雁保護區的所有鳥類跟水域鳥類的數量就在也沒高過

1992 年的數值。而去年陸域鳥類總數量已經超過水域鳥類的數量，值得關注是單一年份差異還是棲地環境的變遷造成鳥類相改變，需要長期追蹤。從圖 7 可看出野雁保護區的數量波動都集中在水域鳥類的變化上。因此如何改善棲息環境讓雁鴨科可以度冬是最重要的課題。

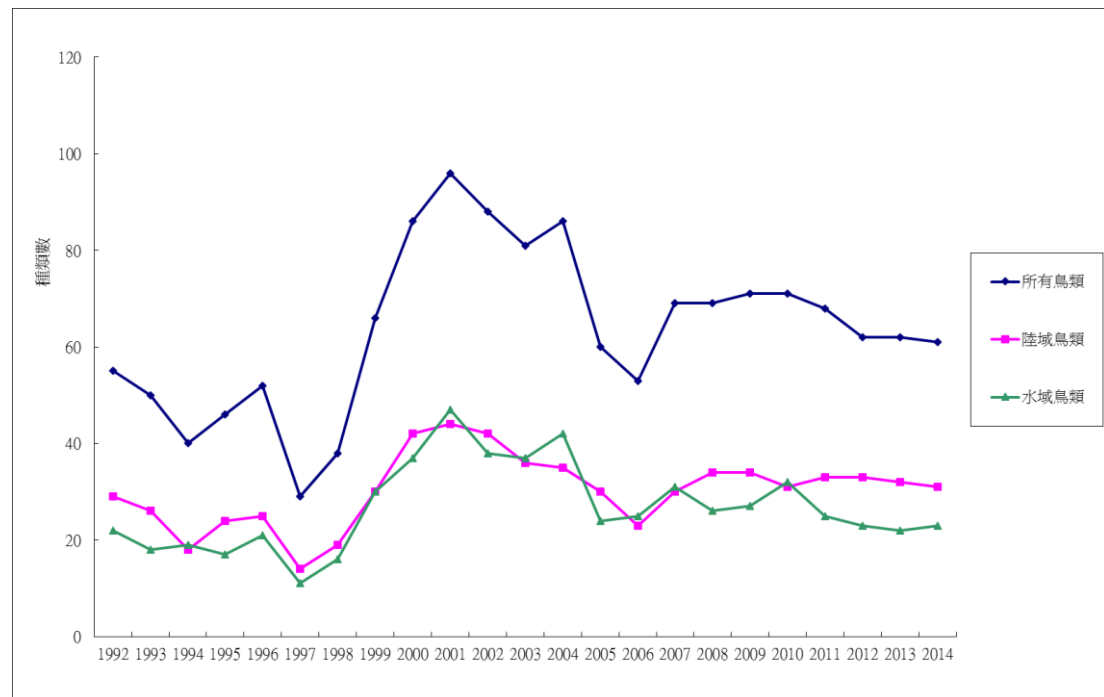


圖 5、野雁保護區 1992-2014 年間鳥類種數變化



圖 6、野雁保護區 1992-2014 年間鳥類種數 Index

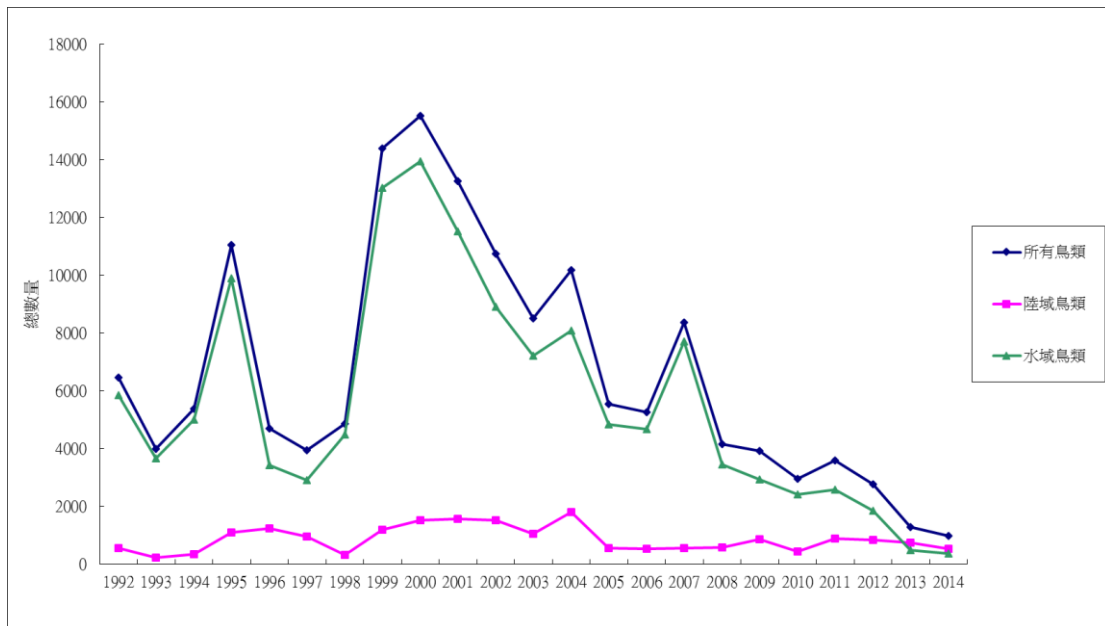


圖 7、野雁保護區 1992-2014 年間鳥類豐度變化



圖 8、野雁保護區 1992-2014 年間鳥類豐度 Index

23 年間的鳥類豐富度 (Species Richness Index) 變化，所有鳥類介於 3.38-10；陸域鳥類介於 1.89-5.84；水域鳥類介於 1.25-4.92；保育類鳥類介於 0.64-2.55；外來種鳥類介於 0-1.48。其中最低值都出現在 1997-1998 年；所有鳥類、陸域及水域鳥類的高值都出現在 2001 年，與前面趨勢相符合。(圖 9、圖 10)。

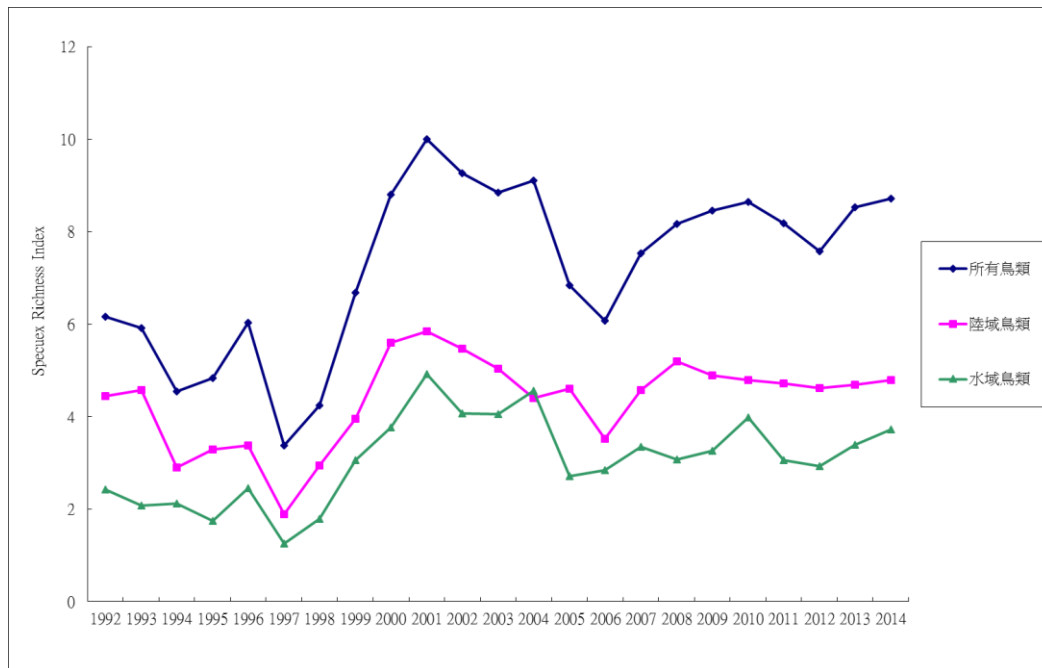


圖 9、野雁保護區 1992-2014 年間鳥類豐富度變化



圖 10、野雁保護區 1992-2014 年間鳥類豐富度 Index

23 年間鳥類歧異度 (Shannon diversity index, H') 的變化為所有鳥類介於 0.95-3.24；陸域鳥類介於 1.37-2.80；水域鳥類介於 0.54-1.94；保育類鳥類介於 0.77-1.77；外來種鳥類介於 0-1.57(圖 11)。與關渡自然公園相比，歧異度指數相當低，與當地以小水鴨單一鳥種為優勢種相符合。從趨勢圖看得出來所有鳥類的趨勢與水域鳥類一致(圖 11，圖 12)，而陸域鳥類的歧異度指數都較高，顯示種間數量較為平均，不像水域鳥類以小水鴨為主。

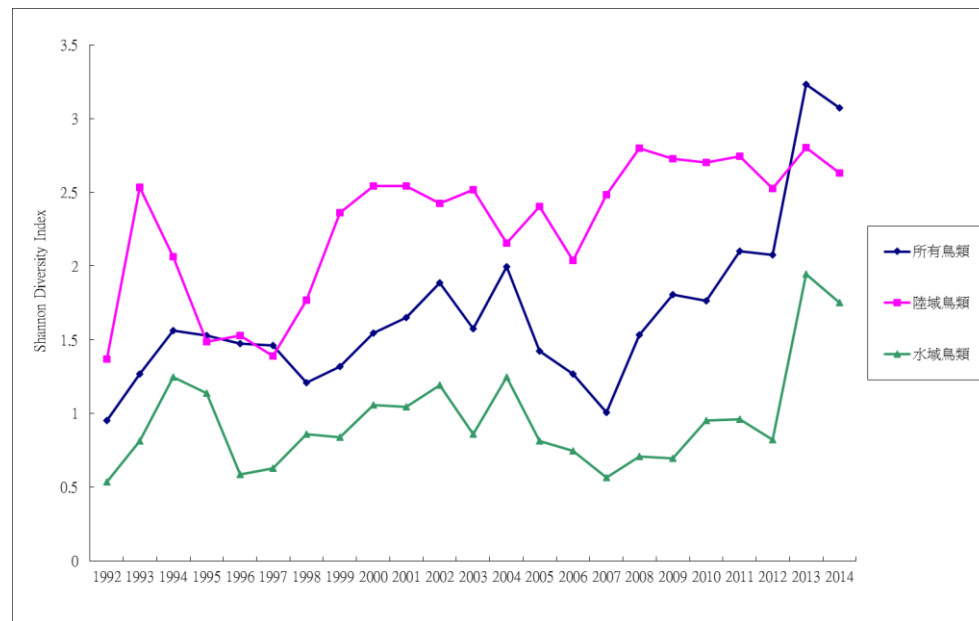


圖 11、野雁保護區 1992-2014 年間鳥類歧異度變化

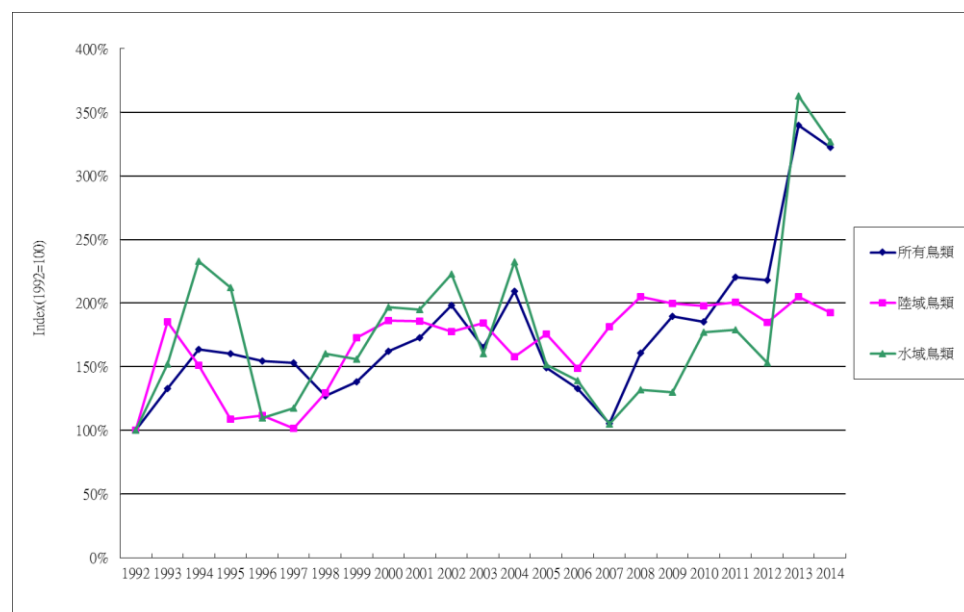


圖 12、野雁保護區 1992-2014 年間鳥類歧異度 Index

23 年間的鳥類均勻度 (Evenness index) 變化部分，所有鳥類介於 0.24-0.78；陸域鳥類介於 0.41-0.81；水域鳥類介於 0.16-0.63；保育類鳥類介於 0.48-0.92；外來種鳥類介於 0-1.02(圖 13)。從均勻度指數看得出來野雁保護區鳥類有明顯優勢種存在，因此均勻度指數不高。根據歷年資料整理，度冬鳥類小水鴨是數量最多的物種，2007 年小水鴨數量佔總數量的 83.1%，因此均勻度指數低。



圖 13、野雁保護區 1992-2014 年間鳥類均勻度變化

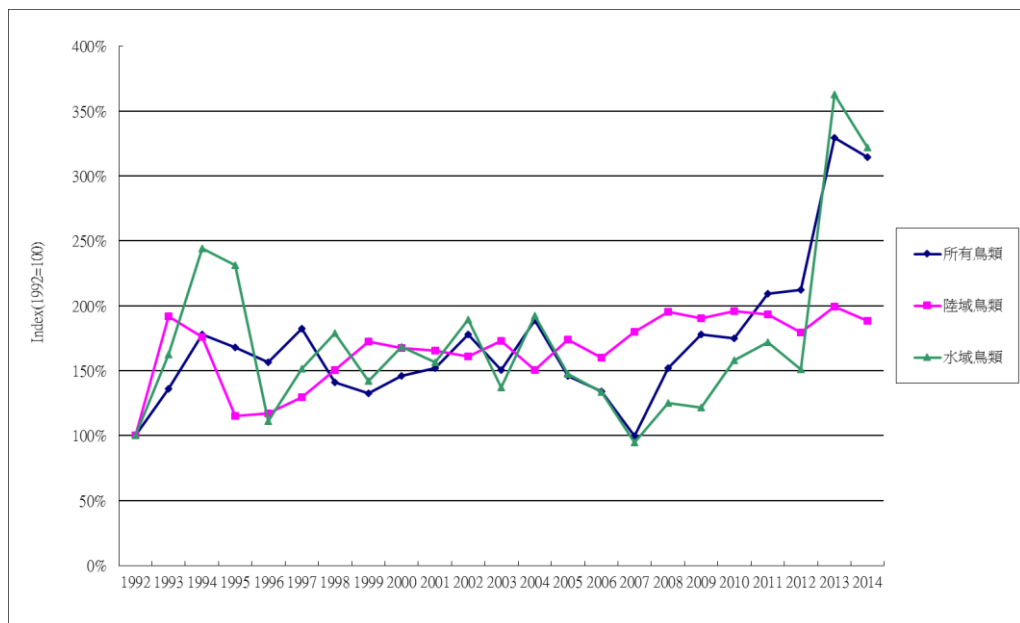


圖 14、野雁保護區 1992-2014 年間鳥類均勻度 Index

(2) 水域鳥類族群趨勢分析

野雁保護區的水域鳥類中，以水域泥岸游涉禽為同功群中最主要的部分（圖 15），主要由鷺科、雁鴨科組成，幾乎操控了所有水域族群數量的變化。自 1992 年後，雖有震盪但數量趨勢是增加，到 2001 年達到高峰後整理趨勢往下走，近幾年下降的幅度更大。

另外三類水域鳥類同功群，由於數量太少，從圖 15 看不出趨勢。若比照前面趨勢分析，則趨勢上升(下降)百分比可達到 3,000% 而無參考價值。不論是過去還是現在，野雁保護區的棲地環境只適合水域泥岸游涉禽，但由於水域陸域化的關係，也使得水域泥岸游涉禽數量持續下降。

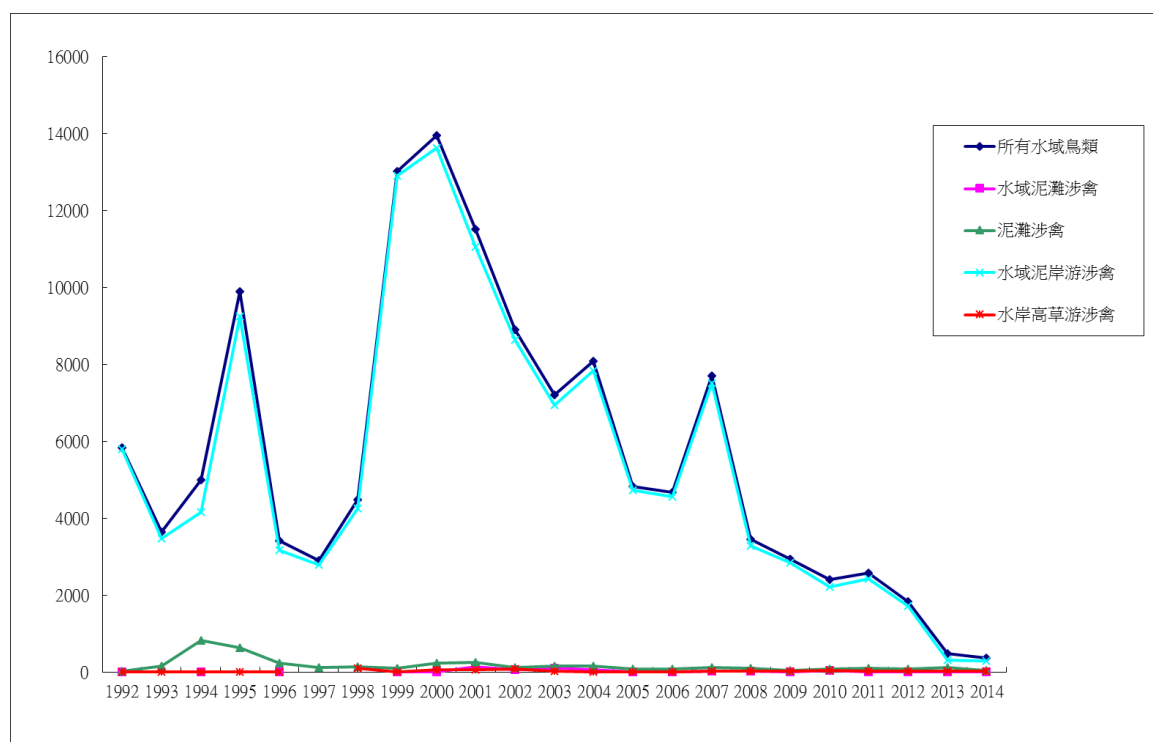


圖 15、1992-2014 年野雁保護區水鳥群聚的趨勢變化

歷年來野雁保護區最主要的度冬鳥種為小水鴨，單獨將小水鴨歷年數量拉出比較如表 1，從表 1 中可以看出扣除最近兩年資料，小水鴨在過去 20 年至少都佔了 49% 以上的數量。野雁保護區自 2004 年後總數量就沒有超過 1 萬隻，自 2007 年以後趨勢更是逐年下降。

表 1、野雁保護區歷年小水鴨數量表

年度	所有鳥類	小水鴨	佔總數量百分比	年度	所有鳥類	小水鴨	佔總數量百分比
1992	6451	5000	77.51%	2004	10176	5000	49.14%
1993	3988	2800	70.21%	2005	5538	4000	72.23%
1994	5370	3000	55.87%	2006	5256	4000	76.10%
1995	11047	6899	62.45%	2007	8366	7000	83.67%
1996	4700	3000	63.83%	2008	4154	3000	72.22%
1997	3938	2500	63.48%	2009	3910	2554	65.32%
1998	4850	3546	73.11%	2010	2945	2000	67.91%
1999	14394	9999	69.47%	2011	3586	2090	58.28%
2000	15521	9999	64.42%	2012	2776	1547	55.73%
2001	13271	9000	67.82%	2013	1284	207	16.12%
2002	10739	6000	55.87%	2014	975	215	22.05%
2003	8499	6000	70.60%				

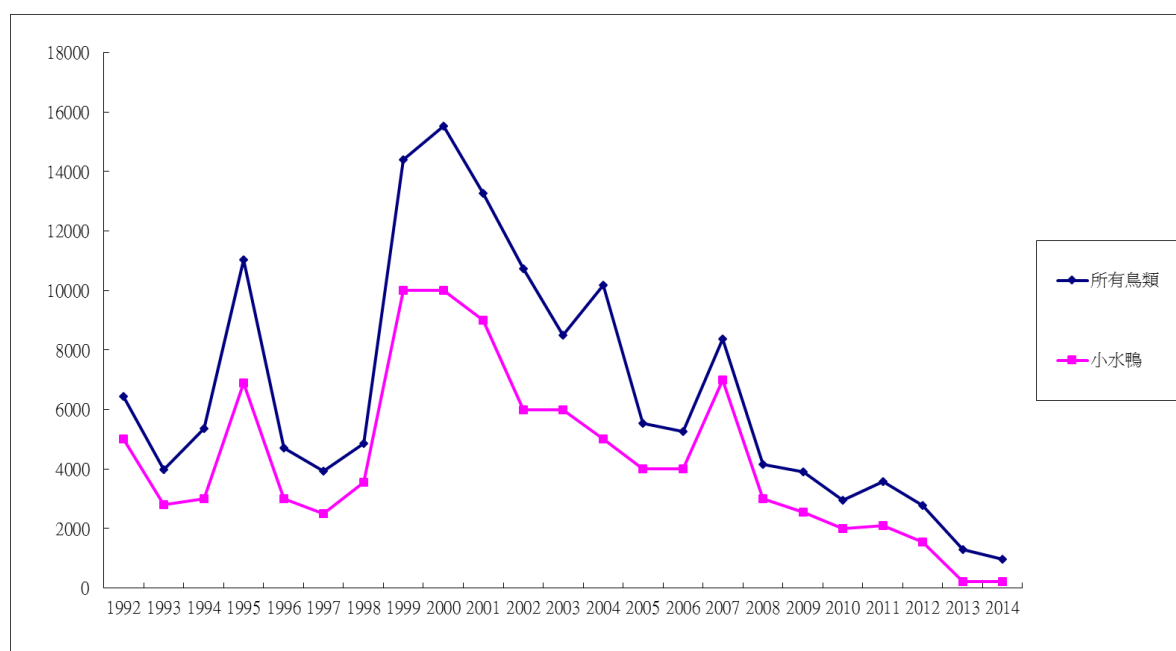
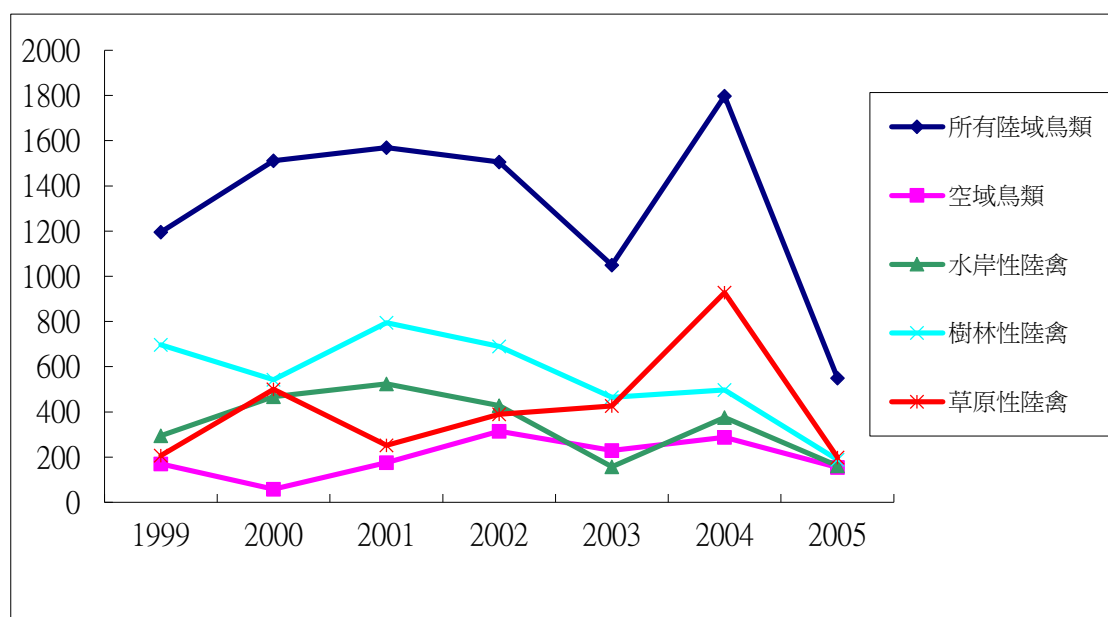
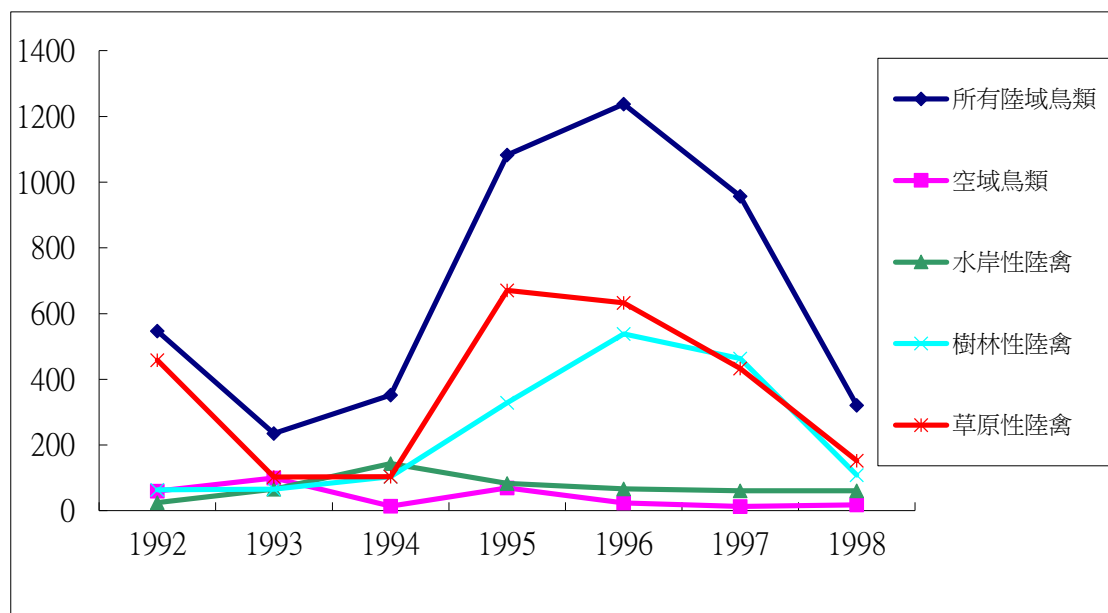


圖 16、1992-2014 年野雁保護區小水鴨數量的趨勢變化

(3) 陸域鳥類族群趨勢分析

從圖 17 可以看到三個趨勢變化，1992-1998 年，陸域鳥類的總趨勢跟草原性陸禽一致，這時期有記錄到 600 隻黃頭鷺，為當時數量最多的鳥種。第

二期是 1999-2005 年，陸域鳥類與水岸性陸禽的趨勢一致，而這時期水岸性陸禽數量最多的為黃頭鷺，再來是家八哥與白尾八哥。第三階段是 2006-2014 年，陸域鳥類的趨勢跟樹林性陸禽相符，白頭翁、綠繡眼與麻雀皆是樹林性陸禽內的鳥種。由此顯示出野雁保護區的陸域鳥類組成有明顯的變化。



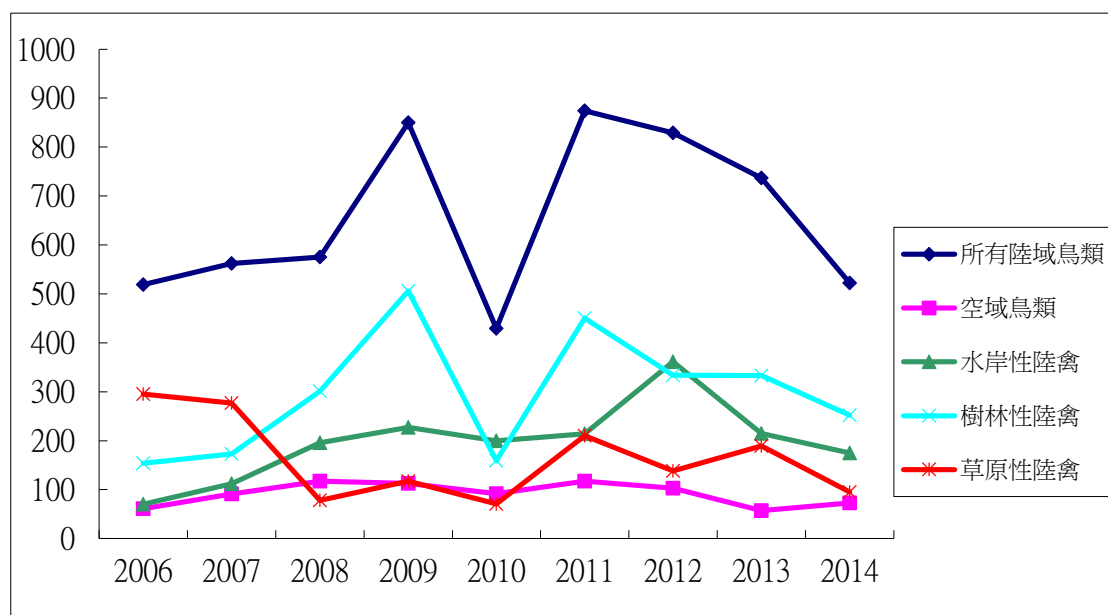


圖 17、1992-2014 年野雁保護區陸鳥群聚的趨勢變化

歷年來野雁保護區共記錄到 16 種保育類，就累積總數量來看，最多的是八哥，依序是紅尾伯勞與小燕鷗，但小燕鷗上次記錄到已經是 2001 年的事。就發現頻率來看，八哥 23 年來都有記錄到，紅尾伯勞有 21 年，紅隼有 17 年的紀錄。最多數量的雁鴨科部分，只有記錄到保育種巴鴨，最近一次記錄是 2004 年，且每次的紀錄都只有一隻。

歷年來野雁保護區共記錄到 13 種外來種鳥類，就累積總數量來看，最多的是黑領棕鳥，依序是家八哥與白尾八哥。就發現頻率來看，家八哥有 22 年記錄，白尾八哥有 17 年，黑領棕鳥有 16 年的紀錄。埃及聖鸛在最近七年在野雁保護區都有記錄到。

根據長期趨勢調查，野雁保護區，尤其是華江雁鴨公園的小水鴨數量急遽下降。近十年來新北市政府在大漢溪沿岸施作了數個人工濕地，加上華江雁鴨公園對面的新北大橋下近年來也形成濕地環境，也許來台度冬的小水鴨數量並沒有減少，只是分散到其他適合的環境。因此台北市野鳥學會在這兩年開始進行淡水河系小水鴨普查。根據這兩年所普查的資料，大漢溪人工濕地並無法吸引小水鴨前往停留，但新北大橋下濕地所調查到的數量大於華江雁鴨公園。

表 2、台北鳥會 2012-2013 淡水河系小水鴨普查數量。

	華江雁鴨公園	大漢溪沿岸人工濕地	新北大橋下濕地
2012	47	22	261
2013	207	18	485

另外，本研究團隊亦在 2012 年的度冬季(2012 年 9 月到 2013 年 3 月)與 2013 年的度冬季(2013 年 9 月到 2014 年 3 月)在華江雁鴨公園與新北大橋下濕地做鳥類調查，而從數量上來看，小水鴨的確有聚集在新北大橋下濕地的趨勢。

表 3、本研究團隊 2012-14 年鳥類調查結果

	華江雁鴨公園	新北大橋下濕地
2012/09	9	5
2012/10	150	31
2012/11	187	258
2012/12	248	364
2013/01	514	459
2013/02	314	1017
2013/03	300	652
2013/09	16	11
2013/10	236	417
2013/11	214	359
2013/12	264	412
2014/01	320	373
2014/02	362	543
2014/03	56	0

鳥類與地景分析

根據本研究所做出來的華江新生灘地地景變化，華江新生灘地陸域化於 2002 年確定，到 2008 年開始往下游擴張，近兩年呈現穩定狀態(圖 3)。

臺北市野雁保護區歷年來所停棲的度冬鳥類以小水鴨為大宗，根據資料，1999 與 2000 年都有到上萬隻的數量停留在華江雁鴨公園(表 1)。當 2002 年華江新生灘地陸域化確定時，當年小水鴨數量還有 6000 隻，而後除 2007 年外，每年的小水鴨數量一直往下降。雖然小水鴨不到野雁保護區度冬的可能性有很多，但華江新生灘地的成形，的確佔據了原有小水鴨棲息的空間。而後華江雁鴨公園對面新北大橋下的濕地形成，近年來的鳥友觀察皆顯示小水鴨多棲息在河道中線與新北大橋下濕地，野雁保護區的小水鴨數量明顯減少。

水質與藻類分析

臺北市政府自 2008 年起持續對關渡自然保留區、關渡自然公園與野雁保護區等自然保護區域做生態監測。其中水質在 2008，2009，2011，2012，2013，2014 年做監測；藻類則是在 2008，2009，2010，2012，2013，2014 年進行監測。

表 4 為臺北市野雁保護區各站從 2008 年到 2014 年之水質汙染 RPI 積分表，大多採樣站 RPI 值落在 2-6 之間表示為輕度到中度汙染，圖 18 為臺北市野雁保護區各站從 2008 年到 2014 年之水質汙染 RPI 積分變化圖，圖表曲線在每年 10 月份呈現上升的趨勢，代表水質汙染有稍微變差的趨勢，但似乎有月份的差異，越到每年年底水質越差，還好變化量不大，需要再採樣觀察。表 5 與表 6 分別為臺北市野雁保護區各站從 2008 年到 2014 年之藻類相歧異與藻類代表之 SI 值，圖 19 與圖 20 分別為臺北市野雁保護區各站從 2008 年到 2014 年之藻類相歧異度與藻類代表之腐水度 SI 值變化，每年藻類相的歧異度都有差異，大多在 1.5-2.5 之間屬於中度汙染的環境，也有低於 1.5 的嚴重汙染，表示環境容易受到干擾而變化大。SI 值也大多落在 2.5-3.5 之間亦屬於中度汙染的環境。由於採樣期間多半集中於下半年(7-10 月)，較少上半年

(1-6 月)的資料，初步研判水質與藻類相應有季節性的變化，故需繼續採樣不要中斷為佳，這樣分析才能更具代表性。

表 4、臺北市野雁保護區各樣點水質積分表

	1 漲	1 退	2 漲	2 退	3 漲	3 退	4 漲	4 退	5 漲	5 退	6 漲	6 退
Aug-08	3.5	3.25	4	4	3.5	1.5	3.5	3.5	3.5	4.75		
Oct-08	4	4	4.25	4.25	5	5	4.25	4.25	4.25	4.25		
Oct-09	4	3.5	2	3.5	2	2	3.5	1.5	2.75	2.75		
Apr-11	4.5	6.25	4.5	4.5	4.5	4.5	4.5	5	5.5	5		
May-11	4.5	4.5	4.5	3.25	6.25	4.5	4.5	3.5	4.5	3.25		
Jul-11	3.5	3.5	4.75	5	3.5	4.75	4.75	4	5.75	5		
Sep-11	4.25	4	5.75	4	4.5	4.75	4.75	3.5	5.75	4		
Jul-12	2.75	2.75	2	2.75	2.75	2.75	3.25	2.75	2.75	2.75	2.75	2
Sep-12	3.5	2.75	4	2.75	2.75	3.25	1.5	2.25	2	2.75	3.25	4
Oct-12	2.25	5	4.5	5	3.75	4.5	4.5	3.5	4	3.5	4.5	4.5
Jun-13	1.5	2	1.5	2.75	2	2	2.25	3.25	1.5	3.5	1.5	3.25
Aug-13	3.25	2	2.5	3.25	3.25	2	1.5	2	2	1	2.75	1.5
Oct-13	2.75	4	3.5	3.5	3.5	4.5	5	3.5	3.5	3.5	3.5	4.75
Apr-14	3.75	4.5	3.25	4.5	3.75	4.5	11.5	3.75	4.5	3.75	4.5	3.75
Jul-14	3.25	2	2.5	2.5	2.75	2	2	1.5	2	1.5	2	2
Aug-14	2.75	4	4.5	4	3.75	3.25	3.25	4.75	3.25	4	4.5	4.5

表 5、臺北市野雁保護區各樣點歧異度值(2008-2014 年)

	1	2	3	4	5	6
Sep-08	2.52	2.61	2.12	2.06	2.22	
Aug-09	3.28	2.93	3.29	3.13	3.41	
Oct-09	2.91	2.53	1.67	2.10	2.63	
Aug-10	3.09	2.92	2.98	3.11	3.33	
Oct-10	3.03	2.84	2.98	2.89	3.08	
Aug-12	0.90	2.50	1.20	1.14	1.06	0.99
Sep-12	3.01	2.86	3.02	2.85	3.01	2.99
Oct-12	2.74	2.88	2.98	1.75	2.38	2.57
Aug-13	2.17	2.09	1.44	2.07	3.29	3.19
Sep-13	1.66	1.95	1.73	2.10	3.19	3.32
Oct-13	0.69					
Apr-14	0.19	0.46	0.21	0.5	0.59	0.3
Jul-14	2.36	1.77	1.52	1.45	1.35	1.55
Aug-14	2.01	2.69	2.64	2.9	2.76	2.73

表 6、臺北市野雁保護區各樣點 SI 值(2008-2014 年)

	1	2	3	4	5	6
Sep-08	2.67	2.92	3.12	3.29	2.60	
Aug-09	3.05	3.08	3.11	3.09	3.11	
Oct-09	3.18	3.20	3.01	3.03	2.97	
Aug-10	2.33	2.46	2.41	2.52	2.56	
Oct-10	2.35	2.41	2.42	2.31	2.44	
Aug-12	2.59	2.57	2.59	2.59	2.59	2.59
Sep-12	2.34	2.27	2.33	2.37	2.38	2.09
Oct-12	2.56	2.54	2.52	2.58	2.58	2.56
Aug-13	2.63	2.60	2.60	2.60	2.72	2.71
Sep-13	2.58	2.57	2.59	2.59	2.65	2.67
Oct-13	2.80			2.80	2.80	
Apr-14	2.6	2.58	2.6	2.58	2.58	2.59
Jul-14	2.34	2.42	2.58	2.18	2.37	2.46
Aug-14	2.46	2.32	2.47	2.36	2.38	2.35

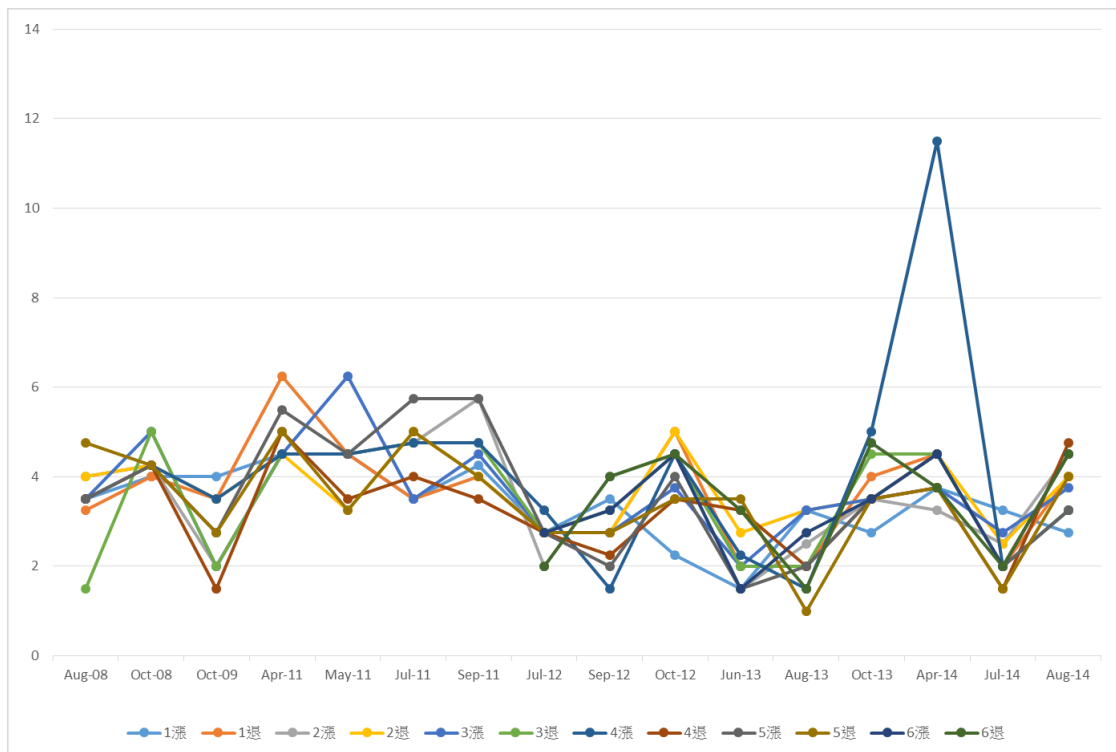


圖 18、臺北市野雁保護區 2008-2014 年水質汙染 RPI 積分變化圖



圖 19、臺北市野雁保護區 2008-2014 年藻類歧異度變化圖

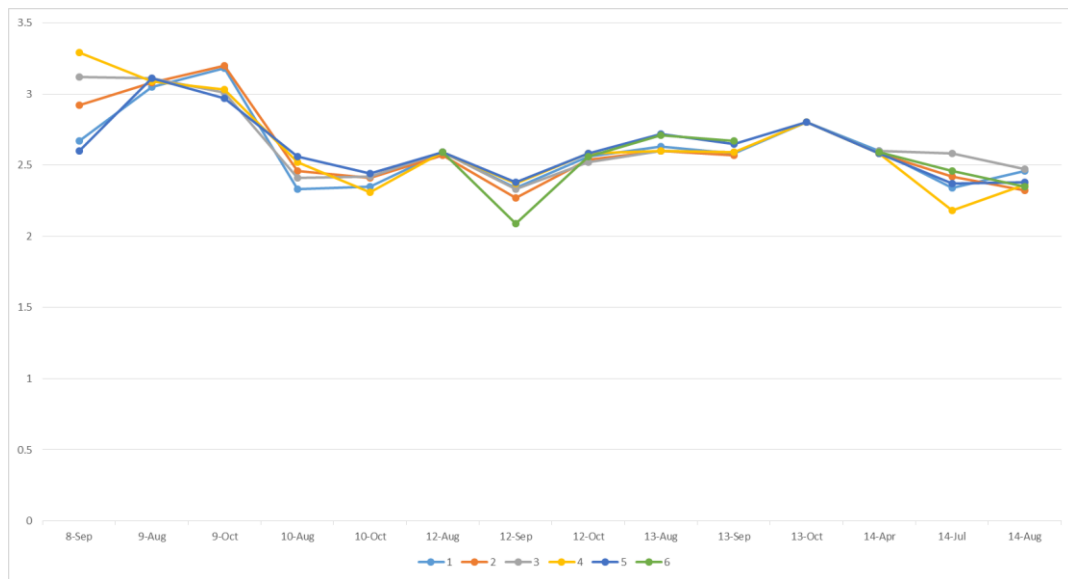


圖 20、臺北市野雁保護區 2008-2014 年藻類腐水度 SI 值變化圖

第三章 分區規劃及保護利用管制事項

過往保育措施成效評估

過去在臺北市野雁保護區所施行的保育措施包括：2000 年以前以訂立保護區範圍、建立民眾對保護區的意識為主；2000 年以後以鄰近自然公園規劃為主，包括 2002 年進行九十一年度自然公園棲地復育工程；2003 年開始自然公園解說廊道的興建，並於 2004 年完工；2004 年調查大量雁鴨死亡之原因；2006 年進行華江雁鴨公園暨野雁保護區相鄰區域改善工程；2006 年舉辦華江雁鴨自然公園生物多樣性保育活動；2007 年防檢局委託野鳥學會對「執行家禽流行性感冒野鳥監測及採樣」計畫；2008 年國科會「淡水河大漢新店濕地復育與經營管理之研究」進行部分棲地及溶氧改善現地試驗。近三年臺北市動物保護處於華江雁鴨公園進行棲息地清淤工程。這些保育措施包含了許多不同的面向，從監測鳥類族群數量的生物角度、平衡生態環境與人為活動休憩的管理者角度、傳染病控制與管理的醫學角度，到傳達保育知識、維護生態環境概念的教育角度，可知對保護區的經營與管理是必須同時兼顧許多面向與各方的利益的。

本章就過去臺北市野雁保護區所施行有關鳥類群聚的保育措施進行討論，並以生物的角度切入，對過去保育措施施行的成果進行檢視。

1997 年華江雁鴨公園之分區

成立於 1996 年的華江雁鴨公園，園內初規劃為三個不同的主要區塊，分別為核心區、緩衝區，以及永續利用區。其中核心區為最主要的復育區，範圍在以華江橋為界南北兩側約 20 公頃左右的高灘地。此區主要的功用在於進行生物棲地的復育，並且不對外開放。1997 年臺北市建設局於核心區設置不銹鋼欄杆及綠籬以隔絕其他區域所造成的干擾，1998 年經細部規劃與工程設計後，由工務局養工處挖掘與潮汐相通的 2 個大型生態池與 3 個小型的淡水池，並完成其他區域的工程。緩衝區則位於核心區與永續利用區間，以綠籬和溝渠作為阻隔，僅供申請獲准人士或研究團體進入進行深入研究或教學活動。永續利用區則設置了賞鳥廣場、賞鴨步道、6 座解說站、12 面解說告示

牌，以及 22 面的彩繪牆壁。

核心區的建立對於華江雁鴨公園鳥類群聚的幫助反應在鳥類群聚數量的增加上。無論是水域鳥類或是陸域鳥類，在 1997 年核心區設立後鳥類的數量至 2000 年都是明顯而穩定地增加，其中以水域鳥類增加的幅度大。細看水域鳥類同功群中數量增加幅度最高的 3 個同功群，分別為水域泥灘涉禽、泥灘涉禽、水岸高草游涉禽。水域泥灘涉禽中，代表的鳥類科別為鷸科，以鷹斑鷸增加的幅度最大，其他鷸科的數量自 1992 只有零星的數隻，逐漸增加到 2000 年後開始穩定下來，每年約在 50 隻左右；泥灘涉禽主要以鵲科為主，並以灰斑鵲為優勢種，曾於 1994 年達到高峰，而後逐漸下降，直到 1997 年後核心區建立後才又上升；水岸高草涉禽亦為增加幅度顯著的同功群之一，包含鷺科和秧雞科，其中中白鷺、紅冠水雞於 1997 年後增加的最為明顯，其他屬此同功群的物種也於 1997 年後數量逐漸增加。核心區建立後，對於利用水域的鳥類數量上確有增加，特別是鷸科、鷺科、秧雞科等物種，屬於這種類型的鳥類對於泥灘的面積、水域的深淺、以及河岸邊草澤的覆蓋程度的需求高。當核心區以隔離的方式開始建立並開始挖掘水池後，這類型的鳥種所能棲息的棲地環境面積增加，加上隔離了河濱公園的人為活動，提供了鳥類合適的環境，數量因此而增加。除水鳥外，陸域的鳥類亦有增加的現象，增加明顯的同功群為水岸性陸禽與樹棲性陸禽。水岸性陸禽主要生活在水陸交界帶，生活的環境常包括了有水的水域環境，像是溪流、河谷、泥灘地等，代表的物種為鵲科、八哥科、夜鷺等物種。核心區的建立等於為此種鳥類保護了水域的棲息環境，再加上緩衝區的緩衝功能，供給了此類型鳥種水域至陸域的完整區帶，成為此類鳥類數量增加的重要原因之一。同功群屬樹棲性陸禽的鳥種數量也同樣增加，代表的物種包括麻雀、白頭翁、綠繡眼、大卷尾等陸域常見鳥種，雖然核心區和緩衝區所保護的區域未和此類同功群有直接的關係，但增加的綠地面積可能與提供較多的食物資源或棲地，推測也應與其數量的增加有關。

整體而言，陸域與水域的鳥類皆因雁鴨公園中三個保護區的建立而受益，其原因包含了可棲息的環境面積增加、可利用的食物資源、保護水域至陸域完整的過渡帶等。

2006 年臺北市華江雁鴨自然公園分區維護管理計畫

臺北市政府於 2006 年進行「華江雁鴨公園暨野雁保護區相鄰區域改善工程」，其措施主要將過去的三个分區做更為細部的規劃與經營管理，細分為進水池區、水田區、水生植物觀察池與渠道體驗區、感潮生態池、賞鴨棧道、草坪區、森林及昆蟲生態區、休憩區。所做的管理操作包含了水質淨化、防止濕地陸域化、對濕地的排進水管理、規劃水田的種植、增加鳥類棲枝、建設人為活動設施等。

2007 年保護區改善工程驗收後至 2009 年 10 月前，華江雁鴨公園鳥類數量只有些微增加，主要以陸域鳥類、空域鳥類的增加為主，水域鳥類未有明顯的增加。陸域鳥類的各同功群中，以樹棲性陸禽、水岸性陸禽增加數量最多，水岸性陸禽包括鵲鴿科與八哥科，樹棲性陸禽則包含紅鳩、麻雀，皆在 2007 年後數量逐漸增加。空域鳥類中的優勢種為家燕與洋燕，此兩種鳥種的數量在棲地改善工程後逐漸恢復至 2000 年的水準。改善工程中於水田區種植水生蔬菜及輪作的方式，應可增加陸域與空域鳥類可覓食的食物，而使其數量增加。另一項增加空域與陸域鳥類數量的可能原因為改善保護區內的水質問題，當水質改善後，區內植物生長的狀況便逐漸良好，植被的狀況因此恢復，間接恢復了供應鳥類可棲息的環境。就水域鳥類方面，保護區改善工程完工後，數量上未有直接而顯著的影響，而是維持以 2007 年為基準的微幅波動，顯示保護區的改善工程措施於目前為止所看出對水域鳥類的影響仍未顯著，需要更長時間的監測與研究。

2008 年淡水河大漢新店濕地復育與經營管理

2008 年台灣大學水工試驗所對淡水河大漢新店濕地棲地復育，對於華江雁鴨公園目標在於改善濕地陸域化、水質污染、增加棲地內的物種多樣性。其措施包括挖掘潮池與潮溝，設計以雁鴨類為主的棲地環境；以湧升柱改善水中溶氧含量；監測棲地復育區與其對照區生物群聚的狀態。

棲地復育工程後的生物群聚由該計畫監測，其結果顯示新潮溝與新潮池的建立對於華江雁鴨公園所有鳥類、水域鳥類的多樣性皆有增加，其可能的

原因在於潮溝與潮池的建立增加微棲地環境的變化，創造出像是池塘、短草地圍繞的潮溝等多樣性環境。

野雁保護區內關注物種—小水鴨的增加，也是此復育計畫所著重的重點，小水鴨喜好的環境類型多樣，除了一般淺水池外，深水池、水邊短草組成的草澤植被也是他們喜好的環境，潮溝和潮池的建立所造成的棲地多樣化也同時增加小水鴨可以棲息的環境，因而增加小水鴨的數量。

此外，監測結果顯示以湧升柱改善水質的方式尚未有顯著的成果出現，底棲無脊椎動物與水中藻類的多樣性未因此提高，而實際上由於無脊椎動物的移動未如鳥類來的迅速，因此要以短期的方式觀察其成效是較困難的。此項棲地復育計畫的成果仍未完全呈現出來，期待未來以長期監測的方式，評估復育計畫所帶來的成效。

經營管理建議

臺北市野雁保護區成立至今已逾 18 年，相關單位對保護區已籌劃許多相關的保育措施，這些措施主要是為了解決保護區內所衍生出的問題。這些問題有大有小、有些有急迫性、有些以緩慢的方式影響著保護區，而這些問題包括早就存在已久，卻仍未解決以及新衍生出的問題，本章將提出這些問題並予以建議，以期在未來能有理想的措施施行。

短期-市府

1. 新生灘地的棲地改善

濕地陸域化乃由水質、水量，以及植被結構等交互作用所造成的結果，陸域化的面積、速度，以及地區影響了棲地的生態負載力，以及鳥類的棲地選擇模式。本研究以臺北市野雁保護區相鄰的華江雁鴨公園來看，其鳥類群聚受到陸域化影響甚劇，推測近幾年鳥類豐度下降的情形應與陸域化有一定程度的關聯。儘管 2006 年間臺北市政府曾經針對華江雁鴨公園的陸域化問題編列運算，進行「臺北市華江雁鴨自然公園暨臺北市野雁保護區相鄰區域改善工程計畫」工程，使水域陸域面積比例由 4.34% 增加至 11.66%；渠道長度延長 750 公尺，並增加園區內外灘地面積約 1 萬 1,000 平方公尺；然而根據航照和衛星影像的資料，陸域化的問題並沒有因為工程而妥善解決，華江雁鴨公園周圍陸域化的面積依然明顯，2008 年甚至向下游擴張。

2008 年淡水河大漢新店濕地復育與經營管理之研究一案嘗試以增加流路動力以及改善溶氧量等兩個方式進行濕地復育，已初步增加鳥類物種多樣性，華江雁鴨公園的冬季優勢鳥種—小水鴨聚集在新濕地的數量亦逐漸增加。但陸域化的問題仍會持續下去，幾乎世界各地的濕地都面臨這樣的問題，目前華江雁鴨公園的陸域化問題除了以工程維護的方式挖掘淤泥，增加水路暢通等物理方式，以生態的角度調整植被結構亦為途徑之一，過去陽明山國家公園內的夢幻湖已有以調整植被的方式來減緩陸域化的現象，唯陸域化的速度極快，不論以何種方式調整，相關單位皆須每年定期進行濕地維護並進行例行性的監測活動。

2012 到 2014 年「臺北市自然保護區域及其周邊環境監測計畫」針對華江新生灘地做植物相調查，調查結果沒有任何特稀有植物，整體植群相還在早期演替階段，現有植物物種皆為廣佈種，因此對此灘地做任何經營管理時，不需要特地考慮到植被否有需要保護的問題。根據第五章地景變遷的分析，2008 年後，陸域化的灘地開始長出植生，同時陸域化的面積大幅增加，由於植物有定砂作用，可合理推斷這時期華江新生灘地的面積增加是植物生長所造成。由於新生灘地上無特稀有植物，故在棲地改善這項目上，建議移除新生灘地上的植物。至於哪種移除方式較有效也較經濟，同時符合市府財政可以負擔的範圍，請主管單位在做研議與請教專家意見。

根據黃國文(2012)對小水鴨建構的棲地適合度指標模式顯示，小水鴨喜好低緩坡度、高低潮位間之高程及鄰近植被邊緣之棲地環境，其棲地之最適坡度介於 0.7% 至 1.4% 間，最適地表高程介於 EL. 0.3m 至 EL. 0.7m 間，最適距植被最短距離則為 0 m 至 4m。而華江雁鴨公園內最佳棲地比例在新潮池、內河道及次潮溝分別為 41.9%、17.4% 及 26.4%。配合地景變遷分析，自 2002 年開始明顯陸域化堆積，小水鴨數量也從 2002 年的 6000 隻下降到近兩年的約 2000 隻，明顯看出內河道的棲地環境正在改變不適合小水鴨生存。因此建議臺北市動物保護處於進行棲息地清淤工程時，將範圍延伸到內河道灘地側，記錄清淤前後的深度，每年清淤地點範圍固定，但清淤深度可不一樣，配合當年度鳥類調查分析是否有正面效應。

華江雁鴨公園 2012 年以及 2013 年皆於夏季進行灘頭地整治，針對華江橋與中興橋之間靠近高灘地的部分區域予以除草、挖深，營造出漲潮淹沒、退潮裸露的灘地環境，2013 年冬季的觀察已發現有部分小水鴨利用該區域覓食及休息，但數量仍在 50 隻上下，棲地改善效果有限；另一處較多雁鴨利用的區域為中興橋側的內河道及外圍淤積灘地的小潮溝。建議華江雁鴨公園可對現有灘地進行改善，增加灘地中的淺潮池或小潮溝，並於中興橋側水域泥沙量較低處開闢潮溝或灘地，一則較易維持灘地、減少淤積，一則避免底棲、蜉蝣生物受泥沙覆蓋而減少食物量，期望營造適合雁鴨覓食的半水半泥灘環境。

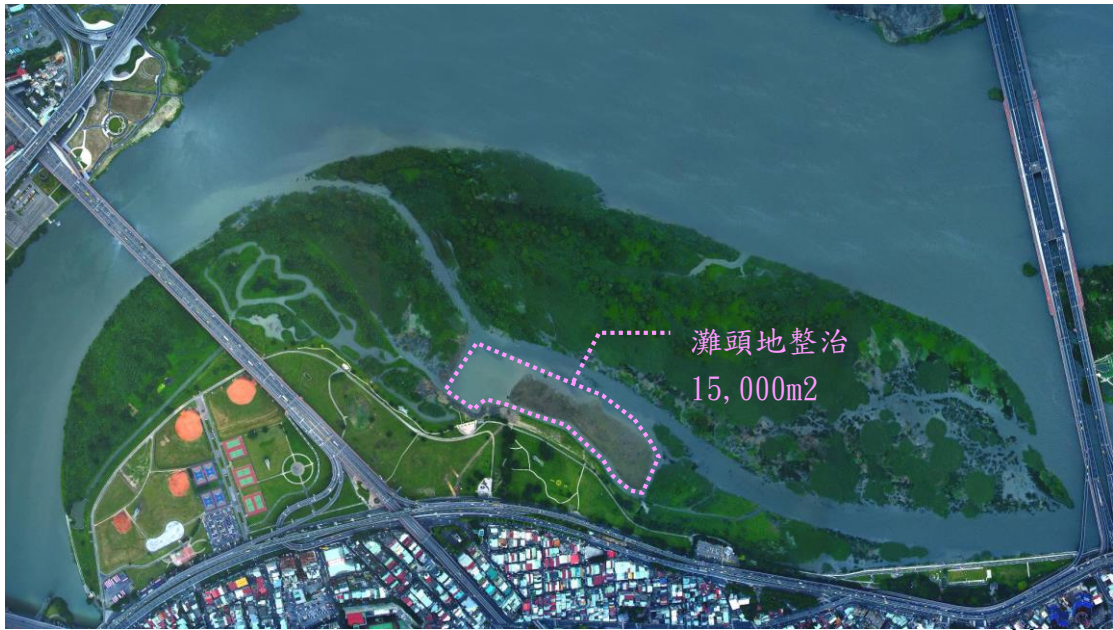


圖 21、2012 年華江雁鴨公園棲息地清淤工程範圍

2.加強推動環境教育

臺北市野雁保護區依據野生動物保護法設立。野生動物保護法第十條規定野生動物保護區區分為核心區、緩衝區及永續利用區，依據不同的分區得對應不同的保護與經營管管理強度。北市府在華江雁鴨公園依此精神劃分為核心區、緩衝區及永續利用區。並在野雁保護區進行了棲息地清淤工程與舉辦華江雁鴨季等活動。但與關渡自然公園相比，推動環境教育的次數與成效有明顯的落差。建議以跟當地居民團體的結合的方式，環境教育的角度切入，除了雁鴨季時的活動，平時可以接合當地人文與但淡水河系古今轉變與現今生態狀況為主題，多舉辦環境教育推廣活動，讓野雁保護區發揮生態系服務的功能。

中長期-市府

1.人為活動干擾之評估

人為活動的干擾是另一項對濕地品質影響的重要因子之一，過去的人為活動以私自非法利用為主，包含私闢菜園、施放煙火、烤肉等，這些活動對濕地的影響多為污染濕地水源、劣化鳥類棲息的環境、影響鳥類的活動（煙

火燃放)，但經由管理之後，現在於河濱公園已鮮少見到這些人為活動的影響。取而代之的是，沿著淡水河岸有許多河濱公園、單車道、籃球場、網球場等運動設施。河濱公園與這些設施所帶來的人潮與照明設施，對於臺北市野雁保護區無疑是一個潛在的影響。雖然目前尚未有任何研究與報告能夠說明目前人為活動的型態是否會影響鳥類群聚狀況，但實際的狀況我們仍無法正確評估，因此建議市府需要對整個河濱公園的人為活動做監測、分析、調查，同時這是個需要長期持續進行的項目，才能了解市民在運用河濱公園時是否會對當地造成不良影響。

2. 支持長期生態研究的監測

臺灣的生態研究尚在剛起步的階段，過去的許多生態研究多以點狀的方式表達，常常只代表某區域或是某時段的生態群聚狀況，這樣的結果往往流於形式上的調查。歐美地區發展長期生態研究已有顯著的成效，包含國家公園內長期的監測、濕地的長期觀察，有些監測計畫甚至超過 30 年，顯示國外地區對於關注的區域所規劃的概念是以長期為主。實際上，生物群聚的年間變動是相當大的，不論是在動物或是植物方面，每年的數量可能會因該年的突發狀況而有數量上的變化，若只針對單年的生物群聚狀況進行生物現象的解釋，可能會有誤導之嫌，因此透過長期趨勢對於生物群聚的觀察是相當重要的。再者，許多保育措施並非一朝一夕就可以看到成效，若要正確評估保育措施的優劣，應配合長期的生態研究。

臺北市野雁保護區所涵蓋的鳥類資料雖自 1992 年開始至 2013 年已有 22 年，但過去資料的調查方法和調查範圍都未完全標準化，仍有持續努力的空間。且只記錄鳥類資料可能無法說明整個生態環境變動狀況與鳥類的關係，若能同時包含環境資料，像是水質、風向、氣溫及其他生物資料，像是無脊椎、哺乳類、魚類資料等，將對於整體生物群聚變動的情況有更為全盤的了解。此外，臺北市野雁保護區的研究仍主要集中在華江雁鴨公園，野雁保護區的其他區段並未加以研究，未來若要以整體生態群聚的變化為研究目標，涵蓋整個流域的長期監測是必要的。

臺北市政府已經支持台北市野鳥學會針對野雁保護區鳥類數量下降的原

因做研究。由於候鳥遷移與數量研究跨國界且需長期累積資料，也需要國際配合，因此過往國際間的研究也不多也不夠完整。臺北市政府肯投入資源已了解野雁保護區鳥類數量下降的原因值的肯定。

自 2008 年開始臺北市政府持續對所轄自然保護區域做長期監測，然受限於經費問題，除了鳥類與地景兩項，其餘項目並無法每年做監測。2010 年並沒有做水質調查，2011 年沒有做藻類調查。植被項目，除非要設立永久樣區，或是有明顯的天災或人為活動影響，不然植物不需每年調查，然 2012 與 13 卻連續調查兩年。在經費有限的狀態下，無法對所有項目做持續性的監測調查，因此也建議市府能多支持相關計畫。

中長期-中央

擴大經營管理圈

現有保護區所包涵蓋的範圍仍不夠完整，生物並非以不動的方式停留在其棲地，而是以移動的方式找尋自己偏好的棲地，在這樣的前提之下，只保護單一保護區對於物種整體族群而言並非為最好的方式。整個淡水河系沿岸自然與人工濕地無數，皆以劃入濕地法內所訂定國家重要濕地範圍，等級為國家級，濕地法又規定要以明智利用的方式經營管理。因此需像中央主管機關營建署增取經費，已整個淡水河系國家重要濕地範圍做整體的調查、監測與管理

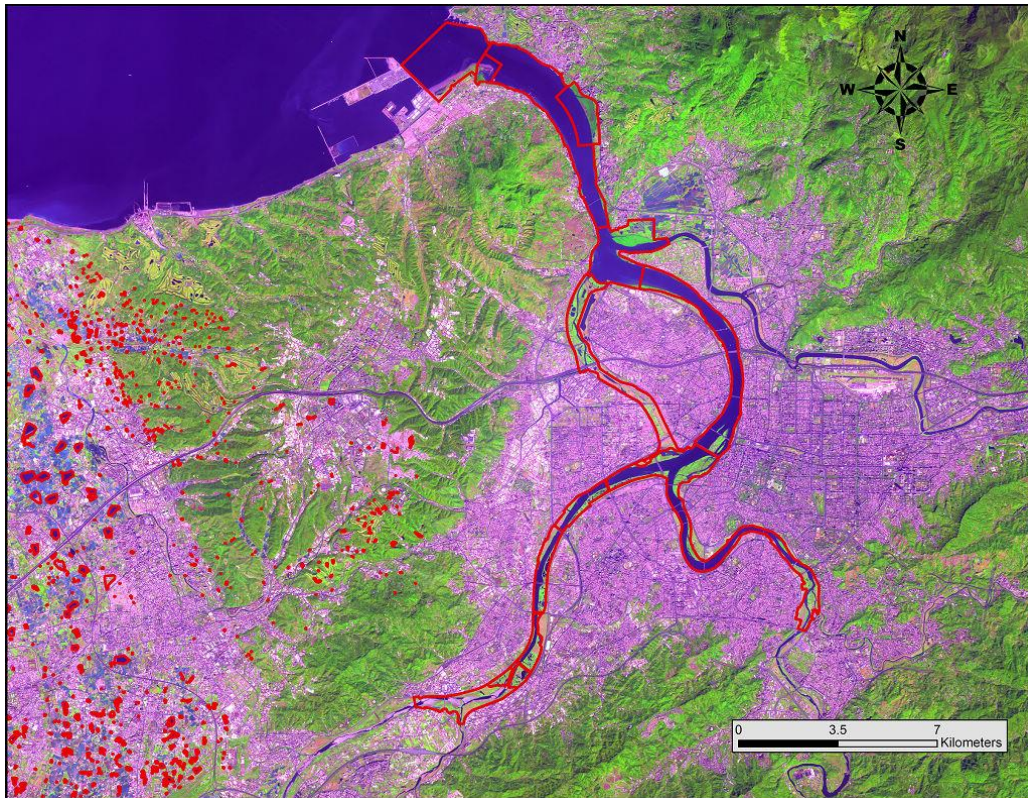


圖 22、淡水河系國家重要濕地範圍

解決水質污染

水質污染是一項濕地所重視的問題，濕地的污染狀況反應在其所涵養的生物相上，若濕地所擁有的藻類、無脊椎動物、植物數量和種類稀少，其棲地所擁有的鳥類群聚狀況也會不甚理想。濕地污染來源來自河川污水、垃圾污染等，垃圾所造成的污染可透過取締及管理來解決，但河川污水所涵蓋的範圍過於寬廣，整治必須由縣市共同努力，因而，整治淡水河流域一直以來都是臺北市所欲解決的問題之一，目前仍未有有效的解決方式，期待未來十年內規劃出有效的方式，解決淡水河流域濕地水質上的問題。

除了持續改善淡水河的水質污染狀態外，應進一步管理中上游的開發所造成的泥砂問題，例如石門水庫的例行性排砂不僅會造成華江地區的陸化與淤積，同時也造成底棲、浮游動植物的破壞，連帶影響取食該生物의各種水鳥。

因此市府應積極跟中央溝通，由中央持續進行淡水河整治，已改善水質提供更優良的環境。

第四章 執行本計劃所需人力、經費

由於本計劃以監測為主，故未向主管機關申請資料，無法得知現在經營管理下所用經費跟人力資源，在沒有足夠資料下，無法進行計畫人力經費安排。明年度主管機關將單獨為野雁保護區做通盤檢討計畫。此部份在由明年計畫中補足。

第五章 舉辦公聽會者，其會議紀錄

本計劃無舉辦公聽會。

第六章 其他指定事項

本計劃無其他指定事項。

附錄一、臺北市野雁保護區鳥類名錄

中文名	學名	保育 等級 ¹	遷移 屬性 ²	生態同功群 ³	巨觀 棲地 ⁴	特有 屬性
鷺鷥科	Podicipedidae					
冠鷺鷥	<i>Podiceps cristatus</i>		W	WS	W	
黑頸鷺鷥	<i>Podiceps nigricollis</i>		W	WS	W	
小鷺鷥	<i>Podiceps ruficollis</i>		R	WS	W	
鸕鷀科	Phalacrocoracidae					
鸕鷀	<i>Phalacrocorax carbo</i>		W	WS	W	
鷺科	Ardeidae					
蒼鷺	<i>Ardea cinerea</i>		W	WS	W	
紫鷺	<i>Ardea purpurea</i>		W	WSG	W	
池鷺	<i>Ardeola bacchus</i>		T	WSG	W	
黃頭鷺	<i>Bubulcus ibis</i>		S	TG	T	
大白鷺	<i>Egretta alba</i>		W	WS	W	
唐白鷺	<i>Egretta eulophotes</i>	II	T	WS	W	
小白鷺	<i>Egretta garzetta</i>		R	WS	W	
中白鷺	<i>Egretta intermedia</i>		W	WSG	W	
黑冠麻鷺	<i>Gorsachius melanolophus</i>		R	T	T	
栗小鷺	<i>Ixobrychus cinnamomeus</i>		R	WSG	W	
黃小鷺	<i>Ixobrychus sinensis</i>		R	WSG	W	
夜鷺	<i>Nycticorax nycticorax</i>		R	SMTG	T	
鸛科	Ciconiidae					
黑鸛	<i>Ciconia nigra</i>	II	T	WS	W	
鸛科	Threskiornithidae					
黑面琵鷺	<i>Platalea minor</i>	I	W	WS	W	
埃及聖鸛	<i>Threskiornis aethiopicus</i>		E	WS	W	
雁鴨科	Anatidae					
尖尾鴨	<i>Anas acuta</i>		W	WS	W	
琵嘴鴨	<i>Anas clypeata</i>		W	WS	W	
小水鴨	<i>Anas crecca</i>		W	WS	W	
羅文鴨	<i>Anas falcata</i>		W	WS	W	
巴鴨	<i>Anas formosa</i>	II	T	WS	W	
赤頸鴨	<i>Anas penelope</i>		W	WS	W	
綠頭鴨	<i>Anas platyrhynchos</i>		W	WS	W	
花嘴鴨	<i>Anas poecilorhyncha</i>		W	WS	W	
白眉鴨	<i>Anas querquedula</i>		T	WS	W	

中文名	學名	保育 等級 ¹	遷移 屬性 ²	生態同功群 ³	巨觀 棲地 ⁴	特有 屬性
赤膀鴨	<i>Anas strpera</i>		W	WS	W	
白額雁	<i>Anser albifrons</i>		W	WS	W	
青頭潛鴨	<i>Aythya baeri</i>		W	WS	W	
澤鳧	<i>Aythya fuligula</i>		W	WS	W	
鵠	<i>Cygnus columbianus</i>		W	WS	W	
黃嘴天鵝	<i>Cygnus cygnus</i>		V	WS	W	
濱鳧	<i>Tadorna ferruginea</i>		W	WS	W	
花鳧	<i>Tadorna tadorna</i>		W	WS	W	
鷹科	Accipitridae					
松雀鷹	<i>Accipiter virgatus</i>	II	R	A	C	Es
鳳頭蒼鷹	<i>Accipiter trivirgatus</i>	II	R	A	C	
鵟	<i>Buteo buteo</i>	II	T	A	C	
澤鵟	<i>Circus aeruginosus</i>	II	W	A	C	
黑鵟	<i>Milvus migrans</i>	II	R	A	C	
大冠鵟	<i>Spilornis cheela</i>	II	R	A	C	
黑翅鵟	<i>Elanus caeruleus</i>	II	R	A	C	
魚鷹	<i>Pandion haliaetus</i>	II	W	A	C	
隼科	Falconidae					
遊隼	<i>Falco peregrinus</i>	I	W	A	C	
紅隼	<i>Falco tinnunculus</i>	II	W	A	C	
雉科	Phasianidae					
竹雞	<i>Bambusicola thoracicus</i>		R	TG	T	
環頸雉	<i>Phasianus colchicus</i>	II	R	TG	T	
秧雞科	Rallidae					
白腹秧雞	<i>Amaurornis phoenicurus</i>		R	WSG	W	
白冠雞	<i>Fulica atra</i>		W	WSG	W	
紅冠水雞	<i>Gallinula chloropus</i>		R	WSG	W	
緋秧雞	<i>Porzana fusca</i>		R	WSG	W	
水雉科	JACANIDAE					
水雉	<i>Hydrophasianus chirurgus</i>	II	R	WSG	W	
彩鷸科	Rostratulidae					
彩鷸	<i>Rostratula benghalensis</i>	II	R	WSG	W	
鶺鴒科	Charadriidae					
東方環頸鶺鴒	<i>Charadrius alexandrinus</i>		W	SM	W	
紅胸鶺鴒	<i>Charadrius veredus</i>		T	TG	T	
小環頸鶺鴒	<i>Charadrius dubius</i>		W	SM	W	
鐵嘴鶺鴒	<i>Charadrius leschenaultii</i>		T	SM	W	
蒙古鶺鴒	<i>Charadrius mongolus</i>		T	SM	W	

中文名	學名	保育 等級 ¹	遷移 屬性 ²	生態同功群 ³	巨觀 棲地 ⁴	特有 屬性
劍鴿	<i>Charadrius placidus</i>		T	SM	W	
跳鴿	<i>Vanellus cinereus</i>		T	TG	T	
金斑鴿	<i>Pluvialis dominica</i>		W	SM	W	
灰斑鴿	<i>Pluvialis squatarola</i>		W	SM	W	
小瓣鴿	<i>Vanellus vanellus</i>		W	TG	T	
鸕科	Scolopacidae					
翻石鸕	<i>Arenaria interpres</i>		W	SM	W	
尖尾鸕	<i>Calidris acuminatus</i>		T	DSM	W	
濱鸕	<i>Calidris alpinus</i>		W	SM	W	
美洲尖尾鸕	<i>Calidris melanotos</i>		V	SM	W	
游鸕	<i>Calidris ferruginea</i>		T	SM	W	
樺鸕	<i>Calidris ruficollis</i>		W	SM	W	
雲雀鸕	<i>Calidris subminuta</i>		W	SM	W	
田鸕	<i>Gallinago gallinago</i>		W	WSG	W	
寬嘴鸕	<i>Limicola falcinellus</i>		T	SM	W	
斑尾鸕	<i>Limosa lapponica</i>		T	DSM	W	
黑尾鸕	<i>Limosa limosa</i>		T	DSM	W	
大杓鸕	<i>Numenius arquata</i>	III	W	SM	W	
鵞鸕	<i>Numenius madagascariensis</i>		T	SM	W	
小杓鸕	<i>Numenius minutus</i>		T	TG	T	
流蘇鸕	<i>Philomachus pugnax</i>		T	DSM	W	
黃足鸕	<i>Tringa brevipes</i>		T	SM	W	
鶴鸕	<i>Tringa erythropus</i>		T	DSM	W	
鷹斑鸕	<i>Tringa glareola</i>		W	DSM	W	
磯鸕	<i>Tringa hypoleucos</i>		W	SM	W	
青足鸕	<i>Tringa nebularia</i>		W	DSM	W	
白腰草鸕	<i>Tringa ochropus</i>			W	DSM	W
小青足鸕	<i>Tringa stagnatilis</i>		T	DSM	W	
赤足鸕	<i>Tringa totanus</i>		W	DSM	W	
反嘴鸕	<i>Xenus cinerea</i>		T	SM	W	
紅領瓣足鸕	<i>Phalaropus lobatus</i>		T	WS	W	
長腳鸕科	Recurvirostridae					
高蹺鴿	<i>Himantopus himantopus</i>		W	WS	W	
反嘴鴿	<i>Recurvirostra avosetta</i>		W	WS	W	
燕鴿科	GLAREOLIDAE					
燕鴿	<i>Glareola maldivarum</i>	III	S	TG	T	
鷗科	Laridae					
玄燕鷗	<i>Anous stolidus</i>		S	WS	W	

中文名	學名	保育 等級 ¹	遷移 屬性 ²	生態同功群 ³	巨觀 棲地 ⁴	特有 屬性
黑脊鷗	<i>Larus argentatus</i>		W	WS	W	
黑尾鷗	<i>Larus crassirostris</i>		T	WS	W	
紅嘴鷗	<i>Larus ridibundus</i>		W	WS	W	
小燕鷗	<i>Sterna albifrons</i>	II	S	WS	W	
白眉燕鷗	<i>Sterna anaethetus</i>	II	S	WS	W	
燕鷗	<i>Sterna hirundo</i>		T	WS	W	
黑腹燕鷗	<i>Sterna hybrida</i>		W	WS	W	
白翅黑燕鷗	<i>Sterna leucopterus</i>		T	WS	W	
鷗嘴燕鷗	<i>Sterna nilotica</i>		T	WS	W	
鳩鴿科	Columbidae					
翠翼鳩	<i>Chalcophaps indica</i>		R	T	T	
家鴿	<i>Columba livia</i>		E	T	T	
長尾鳩	<i>Macropygia phasianella</i>		R	T	T	
小綠鳩	<i>Ptilinopus leclancheri</i>		V	T	T	
斑頸鳩	<i>Streptopelia chinensis</i>		R	T	T	
金背鳩	<i>Streptopelia orientalis</i>		R	T	T	Es
紅鳩	<i>Streptopelia tranquebarica</i>		R	T	T	
綠鳩	<i>Treron sieboldii</i>		R	T	T	
杜鵑科	Cuculidae					
番鵒	<i>Centropus bengalensis</i>		R	TG	T	
噪鵒	<i>Eudynamys scolopaceus</i>		T	T	T	
鷓鴣科	STRIGIDAE					
褐鷹鵒	<i>Ninox scutulata</i>	II	R	T	T	
雨燕科	Apodidae					
小雨燕	<i>Apus affinis</i>		R	A	A	
翡翠科	Alcedinidae					
翠鳥	<i>Alcedo atthis</i>		R	SMTG	T	
鬚鴛科	RAMPHASTIDAE					
五色鳥	<i>Megalaima nuchalis</i>		R	T	T	
伯靈科	Alaudidae					
小雲雀	<i>Alauda gulgula</i>		R	TG	T	
燕科	Hirundinidae					
家燕	<i>Hirundo rustica</i>		S	A	A	
赤腰燕	<i>Cecropis striolata</i>		R	A	A	
洋燕	<i>Hirundo tahitica</i>		R	A	A	
棕沙燕	<i>Riparia paludicola</i>		R	A	A	
灰沙燕	<i>Riparia riparia</i>		T	A	T	
卷尾科	Dicruridae					

中文名	學名	保育 等級 ¹	遷移 屬性 ²	生態同功群 ³	巨觀 棲地 ⁴	特有 屬性
小卷尾	<i>Dicrurus aeneus</i>		R	T	T	
大卷尾	<i>Dicrurus macrocercus</i>		R	T	T	Es
鵲科	Corvidae					
樹鵲	<i>Cypsirina formosae</i>		R	T	T	Es
喜鵲	<i>Pica pica</i>		R	T	T	
畫眉科	Timaliidae					
粉紅鸚嘴	<i>Paradoxornis webbiana</i>		R	TG	T	Es
小彎嘴	<i>Pomatorhinus ruficollis</i>		R	T	T	
綠畫眉	<i>Erpornis zantholeuca</i>		R	T	T	
鶇科	Pycnonotidae					
紅嘴黑鶇	<i>Hypsipetes madagascariensis</i>		R	T	T	Es
白頭翁	<i>Pycnonotus sinensis</i>		R	T	T	Es
烏頭翁	<i>Pycnonotus taivanus</i>	II	R	T	T	
白環鸚嘴鶇	<i>Spizixos semitorques</i>		R	T	T	
紅耳鶇	<i>Pycnonotus jocosus</i>		E	T	T	
鶇科	Turdidae					
野鶇	<i>Erithacus calliope</i>		W	TG	T	
黑喉鶇	<i>Saxicola torquatus</i>		W	TG	T	
藍磯鶇	<i>Monticola solitaria</i>		W	T	T	
黃尾鶇	<i>Phoenicurus aureus</i>		W	TG	T	
黑喉鶇	<i>Saxicola torquata</i>		W	TG	T	
赤腹鶇	<i>Turdus chrysolaus</i>		W	T	T	
斑點鶇	<i>Turdus naumanni</i>		W	TG	T	
白眉鶇	<i>Turdus obscurus</i>		W	TG	T	
白腹鶇	<i>Turdus pallidus</i>		W	TG	T	
紅尾鶇	<i>Turdus naumanni</i>		W	TG	T	
鶯科	Sylviidae					
大葦鶯	<i>Acrocephalus arundinaceus</i>		W	TG	T	
短翅樹鶯	<i>Cettia diphone</i>		T	TG	T	
白頭錦鶇	<i>Cisticola exilis</i>		R	TG	T	Es
錦鶇	<i>Cisticola juncidis</i>		R	TG	T	
灰頭鷓鶯	<i>Prinia flaviventris</i>	R	TG	T		
褐頭鷓鶯	<i>Prinia subflava</i>			R	TG	T
鶇科	Motacillidae					
赤喉鵯	<i>Anthus cervinus</i>		W	SMTG	T	
白背鵯	<i>Anthus gustavi</i>		T	SMTG	T	
樹鵯	<i>Anthus hodgsoni</i>		W	SMTG	T	
大花鵯	<i>Anthus novaeseelandiae</i>		W	TG	T	

中文名	學名	保育 等級 ¹	遷移 屬性 ²	生態同功群 ³	巨觀 棲地 ⁴	特有 屬性
白鵲鴿	<i>Motacilla alba</i>		W	SMTG	T	
灰鵲鴿	<i>Motacilla cinerea</i>		W	SMTG	T	
黃鵲鴿	<i>Motacilla flava</i>		W	SMTG	T	
伯勞科	Laniidae					
紅尾伯勞	<i>Lanius cristatus</i>	III	W	T	T	
棕背伯勞	<i>Lanius schach</i>		R	T	T	
八哥科	Sturnidae					
八哥	<i>Acridotheres cristatellu</i>	II	R	SMTG	T	Es
家八哥	<i>Acridotheres tristis</i>		E	SMTG	T	
輝椋鳥	<i>Aplonis panayensis</i>		E	SMTG	T	
黑領椋鳥	<i>Sturnus nigricollis</i>		E	T	T	
灰椋鳥	<i>Sturnus cineraceus</i>		T	SMTG	T	
絲光椋鳥	<i>Sturnus sericeus</i>		T	T	T	
白尾八哥	<i>Acridotheres javanicus</i>		E	SMTG	T	
林八哥	<i>Acridotheres fuscus</i>		E	T	T	
繡眼科	Zosteropidae					
綠繡眼	<i>Zosterops japonica</i>		R	T	T	
梅花雀科	Estrildidae					
黑頭文鳥	<i>Lonchura malacca</i>		R	TG	T	
斑文鳥	<i>Lonchura punctulata</i>		R	TG	T	
白腰文鳥	<i>Lonchura striata</i>		R	TG	T	
爪哇雀	<i>Padda oryzivora</i>	II	E	TG	T	
白頭文鳥	<i>Lonchura maja</i>		E	TG	T	
橙頰梅花雀	<i>Estrilda melpoda</i>		E	TG	T	
鵪科	Emberizidae					
小鵪	<i>Emberiza pusilla</i>		T	TG	T	
黑臉鵪	<i>Emberiza spodocephala</i>		W	TG	T	
麻雀科	Ploceidae					
麻雀	<i>Passer montanus</i>		R	T	T	
鸚鵡科	Psittacidae					
紅領綠鸚鵡	<i>Psittacula krameri</i>		E	T	T	
虎皮鸚鵡	<i>Melopsittacus undulatus</i>		E	T	T	
和尚鸚鵡	<i>Myiopsitta monachus</i>		E	T	T	
維達鳥科	Family viduidae					
針尾維達鳥	<i>Vidua regia</i>		E	T	T	
外來種						
大陸畫眉			E	T	T	
黃臀鵯			E	T	T	

中文名	學名	保育 等級 ¹	遷移 屬性 ²	生態同功群 ³	巨觀 棲地 ⁴	特有 屬性
大紅鶴		II	E	WS	W	

1. 保育屬性：I-第一級瀕臨絕種保育類，II- 二級珍貴稀有保育類，III-第三級其他應予保育類（2008.8 公告名錄）。
2. 遷移屬性：R- 留鳥、S-夏候鳥、E- 外來種、T- 過境鳥、W-冬候鳥、V- 迷鳥
3. 巨觀棲地：T- 陸域鳥類、W- 水域鳥類、A- 空域鳥類、C- 肉食性猛禽；
4. 生態同功群：T- 樹棲性陸禽、TG- 草原性陸禽、SMTG- 水岸性陸禽、
WS- 水域泥岸游涉禽、WSG- 水岸高草游涉禽、SM- 泥灘涉禽
A- 空域鳥類、WS- 肉食性

附錄二、臺北市野雁保護區植物名錄

中文名	英文名
蕨類植物	
蹄蓋蕨科	Athyriaceae
過溝菜蕨	<i>Anisogonium esculentum</i> (Retz.) Presl
海金沙科	Schizaeaceae
小葉海金沙	<i>Lygodium microphyllum</i> (Cav.) R. Brown
雙子葉植物	
爵床科	Acanthaceae
爵床	<i>Justicia procumbens</i> L.
莧科	Amaranthaceae
節節花	<i>Alternanthera nodiflora</i> R. Br.
空心蓮子草	<i>Alternanthera philoxeroides</i> (Moq.) Griseb.
蓮子草	<i>Alternanthera sessilis</i> (L.) R. Br. Ex Roem.&Schultes
莧菜	<i>Amaranthus inamoenus</i> Willd.
青莧	<i>Amaranthus patulus</i> Betoloni
刺莧	<i>Amaranthus spinosus</i> L.
野莧菜	<i>Amaranthus viridis</i> L.
青葙	<i>Celosia argentea</i> L.
繖形花科	Apiaceae
胡蘿蔔	<i>Daucus carota</i> L. var. <i>sativa</i> DC.
乞食碗	<i>Hydrocotyle nepalensis</i> Hook.
菊科	Asteraceae
霍香薊	<i>Ageratum conyzoides</i> L.
紫花霍香薊	<i>Ageratum houstonianum</i> Mill.
帚馬蘭	<i>Aster subulatus</i> Michaux
大花咸豐草	<i>Bidens pilosa</i> L. var. <i>radiata</i> Sch.
野塘蒿	<i>Conyza sumatrensis</i> (Retz.) Walker
昭和草	<i>Crassocephalum crepidioides</i> (Benth.) S. Moore
粗毛小米菊	<i>Galinsoga quadriradiata</i> Ruiz & Pav.
鼠麴草	<i>Gnaphalium luteoalbum</i> L. ssp. <i>Affine</i> (D. Don) Koster
刀傷草	<i>Ixeridium laevigatum</i> (Blume) J. H. Pak & Kawano
萵苣	<i>Lactuca sativa</i> L.
假吐金菊	<i>Soliva anthemifolia</i> R. Br.
王爺葵	<i>Tithonia diversifolia</i> (Hemsl.) A. Gray

中文名	英文名
長柄菊	<i>Tridax procumbens</i> L.
雙花蟛蜞菊	<i>Wedelia biflora</i> (L.) DC.
天蓬草舅	<i>Wedelia prostrata</i> (Hook. & Arn.) Hemsl.
三裂葉蟛蜞菊	<i>Wedelia trilobata</i> (L.) Hitchc.
落葵科	Basellaceae
洋落葵	<i>Anredera cordifolia</i> (Tenore) van Steenis
十字花科	Brassicaceae
小白菜	<i>Brassica chinensis</i> L.
高麗菜	<i>Brassica oleracea</i> L. var. capitata DC.
蔊菜	<i>Cardamine flexuosa</i> With.
獨行菜	<i>Lepidium virginicum</i> L.
蘿蔔	<i>Raphanus sativus</i> L.
葶藶	<i>Rorippa indica</i> (L.) Hiern
藜科	Chenopodiaceae
小藜	<i>Chenopodium serotinum</i> L.
裸花藜蘂	<i>Suaeda nudiflora</i> (Willd.) Moq.
使君子科	Combretaceae
小葉欖仁樹	<i>Terminalia mantalyi</i> H. Perrier.
旋花科	Convolvulaceae
菟絲子	<i>Cuscuta australis</i> R. Br.
番薯	<i>Ipomoea batatas</i> (L.) Lam.
紅牽牛	<i>Ipomoea hederifolia</i> L.
銳葉牽牛	<i>Ipomoea indica</i> (Burm. f.) Merr.
大戟科	Euphorbiaceae
血桐	<i>Macaranga tanarius</i> (L.) Muell.-Arg.
野桐	<i>Mallotus japonicus</i> (Thunb.) Muell.-Arg.
葉下珠	<i>Phyllanthus urinaria</i> L.
蓖麻	<i>Ricinus communis</i> L.
烏臼	<i>Sapium sebiferum</i> (L.) Roxb.
豆科	Fabaceae
美洲含羞草	<i>Mimosa diplotricha</i> C. Wright ex Sauvalle
大葛藤	<i>Pueraria lobata</i> (Willd.) Ohwi ssp. Thomsonii (Benth.) Ohashi & Tateishi
田菁	<i>Sesbania cannabiana</i> (Retz.) Poir
濱豇豆	<i>Vigna marina</i> (Burm.) Merr.
樟科	Lauraceae
樟	<i>Cinnamomum camphora</i> (L.) Nees & Eberm.
千屈菜科	Lythraceae
克非亞草	<i>Cuphea carthagenensis</i> (Jacq.) Macbrids

中文名	英文名
九芎	<i>Lagerstroemia subcostata</i> Koehne
錦葵科	Malvaceae
黃槿	<i>Hibiscus tiliaceus</i> L.
賽葵	<i>Malvastrum coromandelianum</i> (L.) Garcke
細葉金午時花	<i>Sida acuta</i> Burm. f.
金午時花	<i>Sida rhombifolia</i> L.
野棉花	<i>Urena lobata</i> L.
桑科	Moraceae
構樹	<i>Broussonetia papyrifera</i> (L.) L'Herit. Ex Vent.
白榕	<i>Ficus benjamina</i> L.
印度橡膠樹	<i>Ficus elastica</i> Roxb.
榕	<i>Ficus microcarpa</i> L. f.
薜荔	<i>Ficus pumila</i> L.
稜果榕	<i>Ficus septica</i> Burm. f.
雀榕	<i>Ficus superba</i> (Miq.) Miq. var. <i>japonica</i> Miq.
葎草	<i>Humulus scandens</i> (Lour.) Merr.
桑樹	<i>Morus alba</i> L.
小葉桑	<i>Morus australis</i> Poir.
紫金牛科	Myrsinaceae
春不老	<i>Ardisia squamulosa</i> Presl
桃金娘科	Myrtaceae
番石榴	<i>Psidium guajava</i> L.
紫茉莉科	Nyctaginaceae
紫茉莉	<i>Mirabilis jalapa</i> L.
柳葉菜科	Onagraceae
細葉水丁香	<i>Ludwigia hyssopifolia</i> (G. Don) Exell
水丁香	<i>Ludwigia octovalvis</i> (Jacq.) Raven
酢醬草科	Oxalidaceae
酢醬草	<i>Oxalis corniculata</i> L.
商陸科	Phytolaccaceae
美洲商陸	<i>Phytolacca americana</i> L.
胡椒科	Piperaceae
薄葉風藤	<i>Piper sintenense</i> Hatusima
海桐科	Pittosporaceae
七里香	<i>Pittosporum pentandrum</i> (Blanco) Merr.
車前草科	Plantaginaceae
車前草	<i>Plantago asiatica</i> L.
蓼科	Polygonaceae

中文名	英文名
紅辣蓼	<i>Polygonum glabrum</i> Willd.
何首烏	<i>Polygonum multiflorum</i> Thunb.
節花路蓼	<i>Polygonum plebeium</i> R. Br.
羊蹄	<i>Rumex crispus</i> L. var. <i>japonicus</i> (Houtt.) Makino
馬齒莧科	Portulacaceae
馬齒莧	<i>Portulaca oleracea</i> L.
薔薇科	Rosaceae
蛇莓	<i>Duchesnea indica</i> (Andr.) Focke
圓鋸齒火棘	<i>Pyracantha crenato-serrata</i> (Hance) Rehd.
茜草科	Rubiaceae
仙丹花	<i>Ixora chinensis</i> Lam.
雞屎藤	<i>Paederia foetida</i> L.
芸香科	Rutaceae
月橘	<i>Murraya paniculata</i> (L.) Jack.
楊柳科	Salicaceae
垂柳	<i>Salix babylonica</i> L.
水柳	<i>Salix warburgii</i> O. Seem.
玄參科	Scrophulariaceae
金魚草	<i>Antirrhinum majus</i> L.
茄科	Solanaceae
枸杞	<i>Lycium chinense</i> Mill.
煙草	<i>Nicotiana tabacum</i> L.
苦蕒	<i>Physalis angulata</i> L.
光果龍葵	<i>Solanum americanum</i> Miller
瑪瑙珠	<i>Solanum diphyllum</i> L.
榆科	Ulmaceae
山黃麻	<i>Trema orientalis</i> (L.) Blume
蕁麻科	Urticaceae
密花苧麻	<i>Boehmeria densiflora</i> Hook. & Arn.
長梗紫麻	<i>Oreocnide pedunculata</i> (Shirai) Masamune
馬鞭草科	Verbenaceae
金露花	<i>Duranta repens</i> L.
臭娘子	<i>Premna serratifolia</i> Linn.
葡萄科	Vitaceae
廣東山葡萄	<i>Ampelopsis cantoniensis</i> (Hook. & Arn.) Planch.
臺灣烏斂莓	<i>Cayratia formosana</i> Hsu & Kuoh
虎葛	<i>Cayratia japonica</i> (Thunb.) Gagnep.

中文名	英文名
單子葉植物	
天南星科	Araceae
姑婆芋	<i>Alocasia odora</i> (Roxb.) C. Koch
芋	<i>Colocasia esculenta</i> (L.) Schott
美人蕉科	Cannaceae
紅花美人蕉	<i>Canna coccinea</i> Mill.
食用美人蕉	<i>Canna edulis</i> Ker.
鴨跖草科	Commelinaceae
鴨跖草	<i>Commelina communis</i> L.
莎草科	Cyperaceae
海米	<i>Carex kobomugi</i> Ohwi
異花莎草	<i>Cyperus difformis</i> L.
覆瓦狀莎草	<i>Cyperus imbricatus</i> Retz.
香附子	<i>Cyperus rotundus</i> L.
短葉水蜈蚣	<i>Kyllinga brevifolia</i> Rottb.
磚子苗	<i>Mariscus sumatrensis</i> (Retz.) J. Raynal
多柱扁莎	<i>Pycnus polystachyos</i> (Rottb.) P. Beauv.
芭蕉科	Musaceae
芭蕉	<i>Musa basjoo</i> Sieb.
禾本科	Poaceae
地毯草	<i>Axonopus compressus</i> (Sw.) P. Beauv.
巴拉草	<i>Brachiaria mutica</i> (Forssk.) Stapf
四生臂形草	<i>Brachiaria subquadripara</i> (Trin.) Hitchc.
狗牙根	<i>Cynodon dactylon</i> (L.) Pers.
龍爪茅	<i>Dactyloctenium aegyptium</i> (L.) Beauv.
升馬唐	<i>Digitaria ciliaris</i> (Retz.) Koel.
馬唐	<i>Digitaria sanguinalis</i> (L.) Scop.
鰐魚草	<i>Eragrostis amabilis</i> (L.) Wight & Arn. Ex Nees
白茅	<i>Imperata cylindrica</i> (L.) Beauv. var. major (Nees) Hubb. Ex Hubb. & Vaughan
五節芒	<i>Miscanthus floridulus</i> (Labill.) Warb. ex
鋪地黍	<i>Panicum repens</i> L.
兩耳草	<i>Paspalum conjugatum</i> Berg.
毛花雀稗	<i>Paspalum dilatatum</i> Poir.
吳氏雀稗	<i>Paspalum urvillei</i> Steud.
牧地狼尾草	<i>Pennisetum polystachion</i> (L.) Schult.
象草	<i>Pennisetum purpureum</i> Schumach.
蘆葦	<i>Phragmites australis</i> (Cav.) Trin. ex
甜根子草	<i>Saccharum spontaneum</i> L.

中文名	英文名
高粱	<i>Sorghum bicolor</i> (L.) Moench.
鼠尾粟	<i>Sporobolus indicus</i> (L.) R. Br. var. major (Buse) Baaijens
薑科	Zingiberaceae
野薑花	<i>Hedychium coronarium</i> Koenig

附錄三、臺北市野雁保護區植物名錄（臺北市生物多樣性計畫）

中文名	英文名
十字花科	Brassicaceae
葶藶	<i>Rorippa indica</i> (L.) Hiern
大戟科	Euphorbiaceae
血桐	<i>Macaranga tanarius</i> (L.) Muell.-Arg.
茄苳	<i>Bischofia javanica</i> Blume
毛茛科	Ranunculaceae
水辣菜	<i>Ranunculus cantoniensis</i> DC.
禾本科	Poaceae
升馬唐	<i>Digitaria ciliaris</i> (Retz.) Koel.
巴拉草	<i>Brachiaria mutica</i> (Forssk.) Stapf
牛筋草	<i>Eleusine indica</i> (L.) Gaertn.
兩耳草	<i>Paspalum conjugatum</i> Berg.
狗牙根	<i>Cynodon dactylon</i> (L.) Pers.
淡竹葉	<i>Lophatherum gracile</i> Brongn.
稗	<i>Echinochloa crus-galli</i> (L.) Beauv.
豆科	Fabaceae
豌豆	<i>Pisum sativum</i> L.
車前草科	Plantaginaceae
車前草	<i>Plantago asiatica</i> L.
美人蕉科	Cannaceae
白連蕉花	<i>Canna indica</i> L.
茄科	Solanaceae
瑪瑙珠	<i>Solanum diphyllum</i> L.
龍葵	<i>Solanum nigrum</i> L.
桑科	Moraceae
小葉桑	<i>Morus australis</i> Poir.
雀榕	<i>Ficus superba</i> (Miq.) Miq. var. <i>japonica</i> Miq.
葎草	<i>Humulus scandens</i> (Lour.) Merr.
構樹	<i>Broussonetia papyrifera</i> (L.) L'Herit. ex Vent.
茜草科	Rubiaceae
雞屎藤	<i>Paederia foetida</i> L.
旋花科	Convolvulaceae
菟絲子	<i>Cuscuta australis</i> R. Br.
槭葉牽牛	<i>Ipomoea cairica</i> (L.) Sweet
莎草科	Cyperaceae

中文名	英文名
短葉水蜈蚣	<i>Kyllinga brevifolia</i> Rottb.
莧科	Amaranthaceae
野莧菜	<i>Amaranthus viridis</i> L.
蓮子草	<i>Alternanthera sessilis</i> (L.) R. Br. ex Roem. & Schultes
菊科	Asteraceae
大花咸豐草	<i>Bidens pilosa</i> L. var. <i>radiata</i> Sch.
小米菊	<i>Galinsoga parviflora</i> Cav.
加拿大蓬	<i>Conyza canadensis</i> (L.) Cronq.
艾	<i>Artemisia indica</i> Willd.
金腰箭舅	<i>Calyptocarpus vialis</i> Less.
昭和草	<i>Crassocephalum crepidioides</i> (Benth.) S. Moore
茯苓菜	<i>Dichrocephala integrifolia</i> (L. f.) Kuntze
假吐金菊	<i>Soliva anthemifolia</i> R. Br.
紫花霍香薊	<i>Ageratum houstonianum</i> Mill.
黃鵪菜	<i>Youngia japonica</i> (L.) DC.
蟛蜞菊	<i>Wedelia chinensis</i> (Osbeck) Merr.
酢醬草科	Oxalidaceae
紫花酢醬草	<i>Oxalis corymbosa</i> DC.
酢醬草	<i>Oxalis corniculata</i> L.
榆科	Ulmaceae
山黃麻	<i>Trema orientalis</i> (L.) Blume
葡萄科	Vitaceae
虎葛	<i>Cayratia japonica</i> (Thunb.) Gagnep.
蓼科	Polygonaceae
火炭母草	<i>Polygonum chinense</i> L.
羊蹄	<i>Rumex crispus</i> L. var. <i>japonicus</i> (Houtt.) Makino
薔薇科	Rosaceae
蛇莓	<i>Duchesnea indica</i> (Andr.) Focke
繖形花科	Apiaceae
天胡荽	<i>Hydrocotyle sibthorpioides</i> Lam.
水芹菜	<i>Oenanthe javanica</i> (Blume) DC.
雷公根	<i>Centella asiatica</i> (L.) Urban
蘿藦科	Asclepiadaceae
馬利筋	<i>Asclepias curassavica</i> L.

附錄四、臺北市野雁保護區兩爬類名錄

物種名	學名
蟾蜍科	Bufonidae
黑眶蟾蜍	<i>Bufo melanostictus</i>
樹蛙科	Rhacophoridae
面天樹蛙	<i>Chirixalus idiootocus</i>
赤蛙科	Raniidae
貢德氏赤蛙	<i>Rana guntheri</i>
拉都希氏赤蛙	<i>Rana latouchii</i>
腹斑蛙	<i>Babina adenopleura</i>
長腳赤蛙	<i>Rana longicrus</i>
狹口蛙科	Microhylidae
小雨蛙	<i>Microhyla ornata</i>
樹蟾科	Hylidae
中國樹蟾	<i>Hyla chinensis</i>
叉舌蛙科	Dicroglossidae
澤蛙	<i>Fejervarya limnocharis</i>
虎皮蛙	<i>Hoplobatrachus rugulosus</i>
飛蜥科	Agamidae
斯文豪氏攀蜥	<i>Japalura swinhonis</i>
黃頰蛇科	Colubridae
花浪蛇	<i>Amphiesma stolatum</i>
壁虎科	Gekkonidae
鉛山壁虎	<i>Gekko hokouensis</i>
無疣蝎虎	<i>Hemidactylus bowringii</i>
疣尾蝎虎	<i>Hemidactylus frenatus</i>
黃頰蛇科	Colubridae
臭青公	<i>Elaphe carinata</i> Günther
澤龜科	Emydidae
紅耳泥龜	<i>Trachemys scripta</i>
地龜科	Geoemydidae
斑龜	<i>Ocadia sinensis</i>
正蜥科	Lacertidae
蓬萊草蜥	<i>Takydromus stejnegeri</i>
石龍子科	Scincidae
麗紋石龍子	<i>Eumeces elegans</i>
鱉科	Trionychidae
中華鱉	<i>Pelodiscus sinensis</i> Wiegmann, 1835

附錄五、臺北市野雁保護區蝴蝶名錄

物種名	學名
灰蝶科	Lycaenidae
沖繩小灰蝶	<i>Zizeeria maha</i> (Matsumura)
波紋小灰蝶	<i>Lampides boeticus</i> (Linnaeus)
埔里波紋小灰蝶	<i>Nacaduba kurava thersia</i>
蛺蝶科	Nymphalidae
琉球紫蛺蝶	<i>Hypolimnas bolina kezia</i> (Butler)
黑脈樺斑蝶	<i>Danaus genutia</i> (Cramer)
端紫斑蝶	<i>Euploea mulciber barsine</i> Fruhstorfer
紅擬豹斑蝶	<i>Phalanta phalantha</i> (Drury)
黃蛺蝶	<i>Polygonia c-album</i>
圓翅紫斑蝶	<i>Euploea eunice</i>
琉球青斑蝶	<i>Ideopsis similis</i>
小紋青斑蝶	<i>Tirumala septentrionis</i>
鳳蝶科	Papilionidae
無尾鳳蝶	<i>Papilio demoleus</i> Linnaeus
青帶鳳蝶	<i>Graphium sarpedon</i>
青斑鳳蝶	<i>postianus</i> (Fruhstorfer, 1908)
粉蝶科	Pieridae
水青粉蝶	<i>Catopsilia pyranthe</i> (Linnaeus)
台灣黃蝶	<i>Eurema blanda arakia</i> (Fruhstorfer)
台灣紋白蝶	<i>Pieris canidia</i> (Sparman)
紋白蝶	<i>Pieris rapae crucivora</i> (Boisduval)
淡色黃蝶	<i>Eurema andersoni godana</i> (Fruhstorfer)
銀紋淡黃蝶	<i>Catopsilia pomona</i> (Fabricius)

附錄六、臺北市野雁保護區蝦蟹魚類名錄

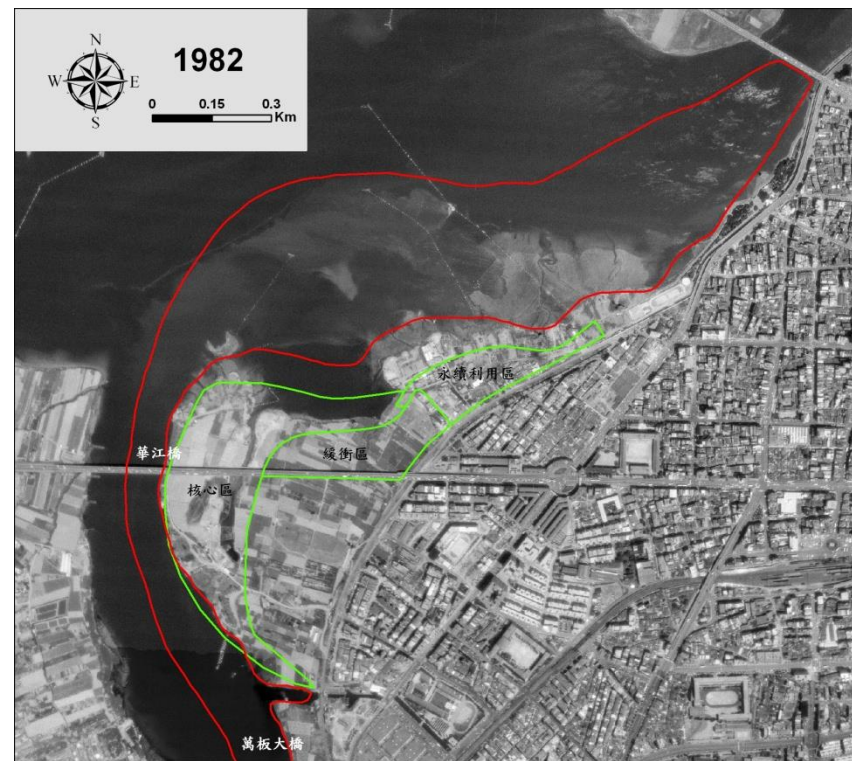
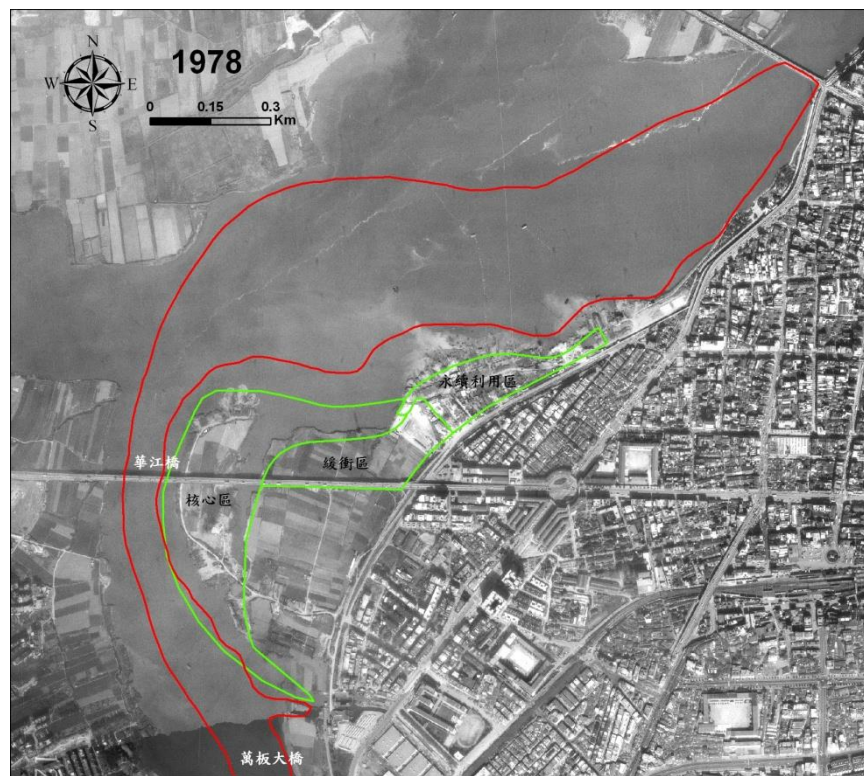
中文名	英文名
大眼海鯢科	Megalopidae
大眼海鯢	<i>Megalops cyprinoides</i>
花鰍科	Poeciliidae
大肚魚	<i>Gambusia affinis</i>
海鯢科	Elopidae
夏威夷海鯢	<i>Elops machnata</i>
棘甲鯢科	Loricariidae
琵琶鼠魚	<i>Liposarcus multiradiatus</i>
塘蝨魚科	Clariidae
泰國土虱（蟾鬚鯢）	<i>Clarias batrachus</i>
塘鯉科	Eleotridae
棕塘鯉	<i>Eleotris fusca</i>
慈鯛科	Cichlidae
吳郭魚	<i>Oreochromis</i> sp.
藍寶石	<i>Geophagus steindachneri</i>
尼羅口孵魚	<i>Oreochromis niloticus niloticus</i>
巴西珠母麗魚	<i>Geophagus brasiliensis</i>
尼羅紅魚	<i>Oreochromis</i> sp.
吉利慈鯛	<i>Tilapia zillii</i>
鯉科	Cyprinidae
大頭鯢	<i>Aristichthys nobilis</i>
唇鰻	<i>Hemibarbus labeo</i>
鯉魚	<i>Cyprinus carpio</i>
鯿科	Mugilidae
鯿	<i>Mugil cephalus</i>
鰕虎科	Gobiidae
拜庫雷鰕虎	<i>Redigobius bikolanus</i>
粘皮鰕鰕虎	<i>Mugilogobius myxodermus</i>
彈塗魚	<i>Anguilla japonica</i>
鰻鱺科	Anguillidae
白鰻	<i>Anguilla japonica</i>
弓蟹科	Varunidae
字紋弓蟹	<i>Varuna litterata</i>
方蟹科	Grapsidae
無齒螳臂蟹	<i>Chiromantes dehaani</i>

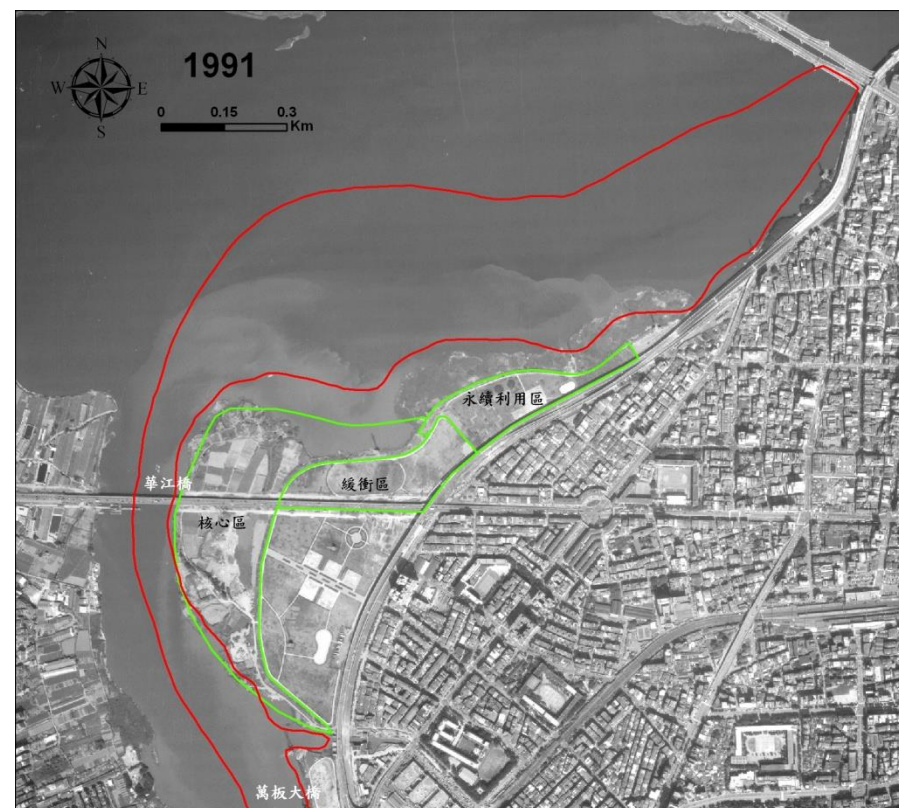
中文名	英文名
沙蟹科	Ocypodidae
台灣泥蟹	<i>Ilyoplax formosensis</i>

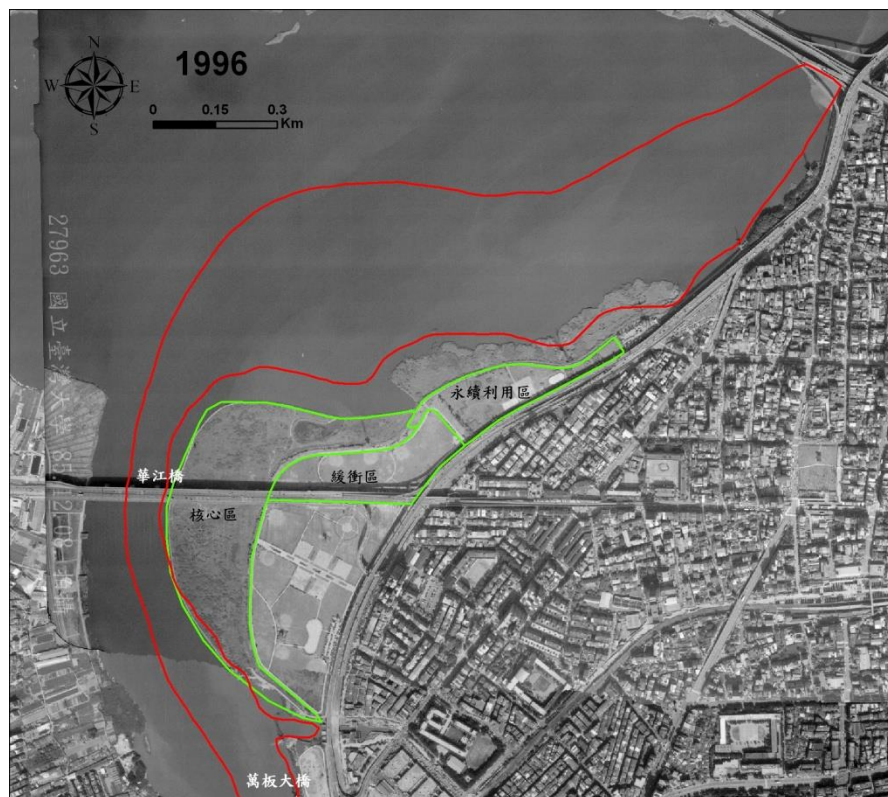
附錄七、臺北市野雁保護區蜻蜓名錄

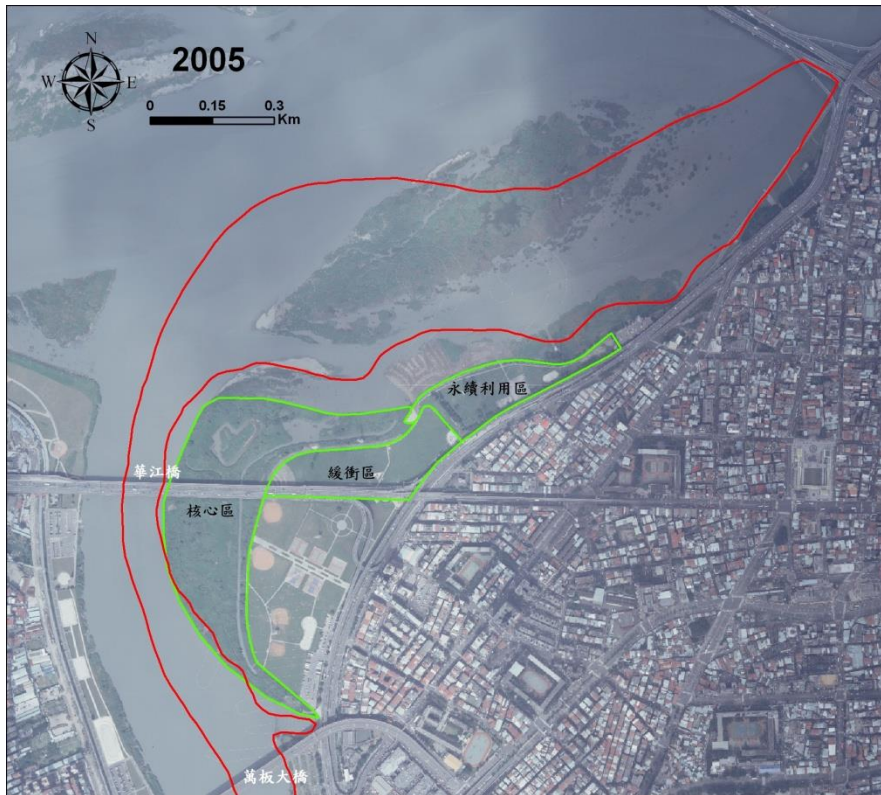
物種名	學名
細蟴科	Coenagrionidae
青紋細蟴	<i>Ischnura senegalensis</i>
蜻蜓科	Libellulidae
猩紅蜻蜓	<i>Crocothemis s. servilia</i>
霜白蜻蜓中印亞種	<i>Orthetrum pruinatum neglectum</i>
侏儒蜻蜓	<i>Diplacodes trivialis</i>
杜松蜻蜓	<i>Orthetrum s. sabina</i>
薄翅蜻蜓	<i>Pantala flavescens</i>
大華蜻蜓	<i>Tamea virginia</i>

附錄八、1978-2012 年華江橋周邊航空照片











附錄九、1978-2012 年新店溪航空照片

